	<b>戸塚警察ニュース</b>	令和2年7月20日
---	-----------------	-----------

## ● 刑法犯認知件数

	令和2年6月末	令和元年6月末	増減	割合
戸塚区	440件	557件	-117件	-21,0%
神奈川県	17,172件	19,896件	-2,724件	-13,7%

## ● 特殊詐欺発生件数

		令和2年6月末	令和元年6月末	増減
戸塚区	件数	33件	39件	-6件
	被害額	約4,673万円	約4,870万円	-約197万円
神奈川県	件数	956件	1083件	-127件
	被害額	約14億5,550万円	約20億1,739万円	-約5億6,189万円

## ● 交通事故発生件数

		令和2年6月末	令和元年6月末	増減
戸塚区	発生	253件	297件	-44件
	死亡	0人	4人	-4人
	負傷	300人	321人	-21人
神奈川県	発生	9,334件	11,388件	-2,054件
	死亡	71人	67人	+4人
	負傷	10,840人	13,294人	-2,454人

## ● 特殊詐欺検挙件数

		令和2年6月末	令和元年6月末	増減
戸塚区	件数	4件	3件	+1件
	人員	1人	2人	-1人
神奈川県	件数	297件	232件	+65件
	人員	101人	83人	+18人

※ 数値については暫定値となります。

《お知らせ》

## 地域の「目」で不審者を撃退！！

戸塚区内で子供や女性を狙った

○ 公然わいせつ（下半身露出） ○ ちかん（体や服を触る） ○ 声かけ

などの事案が発生しています。

犯人は、登下校時の児童や、帰宅途中の女性を狙ってきます。

被害に遭わないために、

- ・ 一人歩きを避け、人通りが多く明るい道を歩く
- ・ スマートフォンを操作したり、音楽を聴きながら歩かない
- ・ いざという時のために防犯ブザーを携帯する

等の対策が有効ですが、地域で、

- ・ 挨拶をしたり、近所で声を掛け合う
- ・ 防犯カメラや防犯灯を設置する

など、犯罪の起きにくい環境づくりも、非常に有効です。

地域の「目」でこういった不審者を撃退しましょう。

## 架空請求詐欺に注意！！

メールやインターネット等で、ありもしない請求をして金銭をだまし取る

『架空請求詐欺』が急増しています。

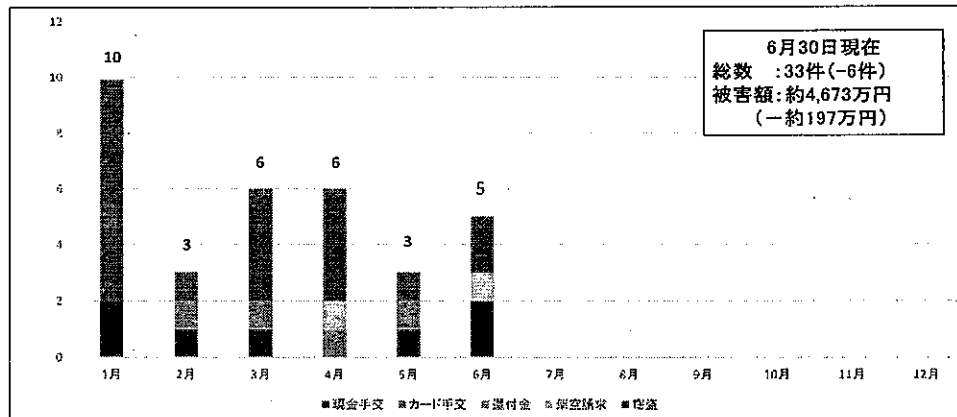
、最近の手口としては、「有料サイトの料金が未納です。」等とメールでメッセージが届いたり、「ウイルスに感染し、パソコンが危険な状態にある。」等とインターネット利用中に警告画面を出し、不安を煽り、電話で問い合わせをさせた上で、ウイルス対策ソフトの導入等をうたって、電子マネーカードを購入させたり、口座に振り込みをさせるといった事案が発生しています。

### ○ 被害防止のポイント

- ・ まずは落ち着いて、家族や友人に相談する
- ・ 身に覚えのない請求には応じない
- ・ 延滞金、違約金、手数料、電子マネー等の言葉が出たら注意する

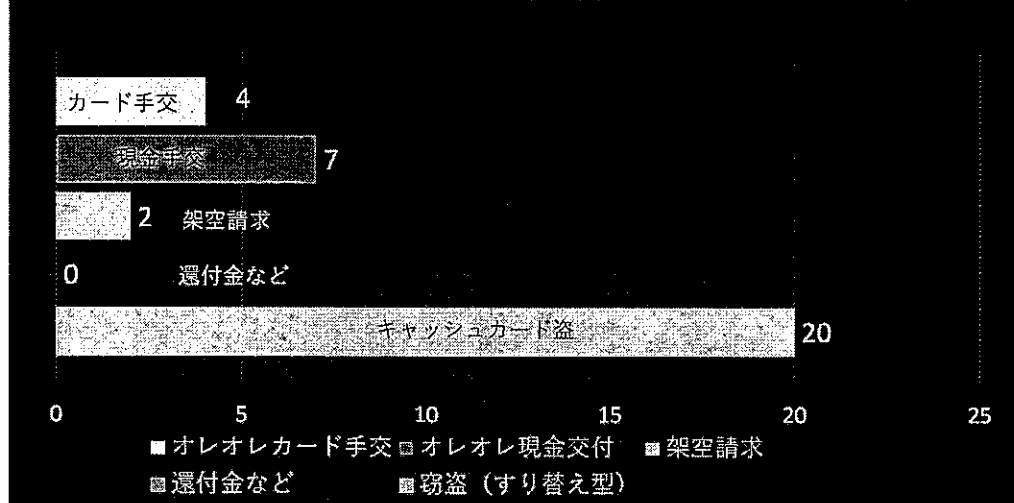
特殊詐欺の月別認知件数(戸塚区)

※ 暫定値



特殊詐欺の手口別認知件数 (戸塚区内・6月30日現在)

※ 暫定値



令和2年 累計 刑法犯発生状況 (累計/暫定値)

町名	強盗	傷害	暴行	器物損壊等	住居侵入	事務所荒らし	出店荒らし	忍込み	空き巣	自動車盗	オートバイ盗	自転車盗	車上ねらい	ひったくり	自販機ねらい	部品ねらい	置引き	万引き	振り込み詐欺	詐欺	その他	合計	
秋葉町		3																			1	4	
影取町										1													1
柏尾町				1									2			1							4
上柏尾町		1														1						2	4
上倉田町					1					1	4	3							1	2	4	16	
上矢部町		1		4	1	1				2	1	1							1		3	15	
川上町				3	1				2			3	1			3		1		1	7	22	
汲沢1~8丁目		1		2	1				1	1							3	2	1		3	15	
汲沢町									2			1									1	5	
小雀町			1	1					1	1										3	2	9	
品濃町				7								8	1	1		2		24		6	8	57	
下倉田町		2	1	1	1					1	2					1		1	1		6	17	
戸塚町		2	2	2	1				2	7	13	2				2	1	10	1	5	20	70	
鳥が丘									3												1	8	
名瀬町					1					1	1		1			1				1	5	12	
東俣野町				1							1		2						2		4	10	
平戸1~5丁目	1	2							1			1	4			2		1	3	2	3	20	
平戸町			2	1	2						2	3	2			2			2		5	21	
深谷町				6	1				1	2	1	2				1		1	2		5	22	
舞岡町		1								1	2	3							3	2		12	
前田町		1								1		1						2	1		1	7	
俣野町		1								3	2	1				1				1	3	12	
南舞岡1~4丁目					1				5										1		5	12	
矢部町				1					2	1	6	1			1			1	2		3	18	
吉田町										1	2				1		1	3		1	3	12	
戸塚町無番地			1	1																	1	3	
上品濃																1						1	
原宿1~5丁目				3	1					1	2	2						2	2		6	19	
その他(電車内等)																1	1					4	6
合計	1	15	7	34	12	1	0	0	20	2	29	49	29	1	2	19	6	48	27	23	109	434	
令和元年発生件数	0	12	11	37	19	2	2	5	18	5	28	88	48	0	1	21	21	70	39	18	113	558	
前年度対比件数	1	3	-4	-3	-7	-1	-2	-5	2	-3	1	-39	-19	1	1	-2	-15	-22	-12	5	-4	-124	
前年度対比率	0.0%	25.0%	-36.4%	-8.1%	-36.8%	-50.0%	-100.0%	-100.0%	11.1%	-60.0%	3.6%	-44.3%	-39.6%	0.0%	100.0%	-9.5%	-71.4%	-31.4%	-30.8%	27.8%	-3.5%	-22.2%	

※ この表に記載された数値は暫定値あり、確定値とは異なりますので、防犯対策上の目安としてください。

# 戸塚警察署管内の人身交通事故発生実態と特徴(概数)

令和2年1月1日から令和2年6月30日までの間

## \*交通事故発生概要

		神奈川県下管内	
件数	2020年	9334	253
	2019年	11388	297
		増減	-2054 -44
死者数	2020年	71	4
	2019年	67	4
		増減	4 -4
負傷者数	2020年	10840	300
	2019年	13294	321
		増減	-2454 -21

## \*月別事故発生状況

		1月	2月	3月	4月	5月	6月	7月	8月	9月	10月	11月	12月	合計
件数	2020年	56	52	49	35	21	40							253
	2019年	77	12	-8	-4	-32	-19							-44
		増減	-21	40	57	39	59							-21
死者	2020年					-1	-1							-4
	2019年													
		増減												-4
傷者	2020年	67	62	59	43	25	44							300
	2019年	12	19	-2	-1	-30	-19							-21
		増減	55	43	61	44	59							279

■が増加したところ

## \*道路別事故発生件数

道路名	件数	増減	死者
国道1号線	78	-18	
横浜伊勢原線	6	-1	
環状2号線	8	-3	
環状3号線	1	-4	
環状4号線	13	-6	
瀬谷柏尾線	7	1	
阿久和鎌倉線	1	-1	
原宿六浦線	0		
大船停車場矢部線	3	2	
一般市道	122	-15	
その他	14	1	
合計	253	-44	

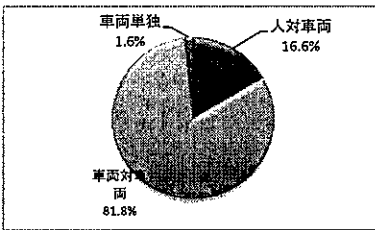
■が増加したところ

## \*曜日別事故発生状況

曜日	件数	増減
日	32	-1
月	27	-10
火	39	-7
水	38	1
木	41	-12
金	42	-16
土	34	-2
合計	253	-44

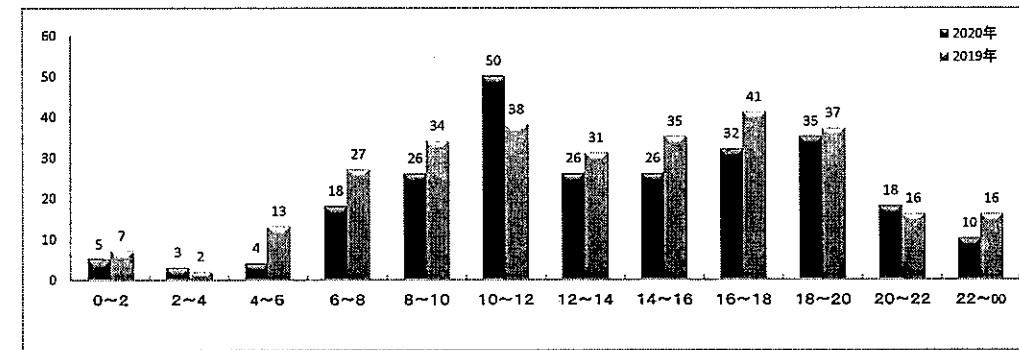
■が増加したところ

## \*事故類型別発生状況



車対人	件数	増減	死者	車対車	件数	増減	死者	車対単独	件数	増減	死者
対面通行	3	-2		正面衝突	4	1		工作物衝突	3	1	
背面通行	3	-2		追突	66	8		路外逸脱			
横断歩道横断	21	-2		出会い頭	24	-11		転倒	7	1	
その他横断	9	-7		右左折時	60	-18		その他		-3	
その他	6	-5		その他	53	-5		小計	4	-1	
小計	42	-18		小計	207	-25		合計	253	-44	

## \*時間別事故発生状況



## ◎戸塚警察署管内の人身交通事故の特徴

- 二輪車の関係する事故は 95件 発生した  
これは前年比 -27件で 発生した  
発生件数全体の 37.5% にあたる  
県下の平均は 29.9% であった
- 高齢者の関係する事故は 74件 発生した  
これは前年比 -21件で 発生した  
発生件数全体の 29.2% にあたる  
県下の平均は 33.7% であった
- 自転車の関係する事故は 40件 発生した  
これは前年比 -1件で 発生した  
発生件数全体の 15.8% にあたる  
県下の平均は 23.3% であった
- 国道1号での事故は 78件 発生した  
これは前年比 -18件で 発生した  
発生件数全体の 30.8% にあたる



## \*町名別事故発生状況

町名	件数	増減	死者
秋葉町	2	-1	
影取町	3	-2	
柏尾町	7	-10	
上柏尾町	7	-1	
上倉田町		-5	
上品濃	1	1	
上矢部町	18		
川上町	8	1	
汲沢町	11	-6	
汲沢	2	-6	
小雀町	5	-2	
品濃町	27	7	
下倉田町	6	-4	
戸塚町	32	-7	
烏が丘	1	-4	
名瀬町	7	-10	
原宿	30	2	
俣野町	2	-7	
東俣野町	8	4	
平戸町	13	-11	
平戸	12	4	
深谷町	13	-5	
舞岡町	9	5	
前田町	6	1	
南舞岡	2	1	
矢部町	15	8	
吉田町	6	3	
合計	253	-44	

## \*交番別事故発生状況

交番	件数	増減	死者
下倉田	6	-5	
原宿	56	1	
戸塚駅西口	32	-8	
戸塚駅東口	7	-7	
上矢部	20	-11	
深谷	18	-10	
東戸塚駅前	37	-10	
柏尾	17	-9	
不動坂	10	-3	
舞岡	11	6	
平戸	26	-5	
踊場	13	-3	
合計	253	-44	

増減は、前年対比数です。

## \*第1当事者の違反

第一当事者の違反	件数	割合
前方不注意	24	9.5%
左右安全不確認	36	14.2%
後方安全不確認	21	8.3%
一時不停止	5	2.0%
信号無視	6	2.4%
ブレーキ操作不適	9	3.6%
ハンドル操作不適	3	1.2%
優先通行妨害	11	4.3%
動静不注意	43	17.0%
速度超過		
横断歩行者妨害	15	5.9%
その他	78	30.8%
対象外	2	0.8%
合計	253	100.0%

前方不注意・左右安全不確認・後方安全不確認の違反で全体の

32.0%

を占めています！！

少しの注意で事故は防げます！



# 火災・救急状況（令和2年中）

戸塚消防署（令和2年6月30日現在）

区分／年別	戸塚区			横浜市			
	令和2年	令和元年	増△減	令和2年	令和元年	増△減	
火災件数	34	22	12	363	372	△ 9	
火災種別	建物	19	14	5	217	228	△ 11
	林野	0	1	△ 1	0	1	△ 1
	車両	2	0	2	33	21	12
	船舶	0	0	0	2	1	1
	航空機	0	0	0	0	0	0
	その他	13	7	6	111	121	△ 10
損害程度	焼損床面積(m <sup>2</sup> )	158	207	△ 49	3,338	3,248	90
	死者	1	0	1	10	16	△ 6
	負傷者	3	5	△ 2	60	65	△ 5
主な出火原因	放火	8	11	△ 3	97	98	△ 1
	たばこ	5	3	2	42	64	△ 22
	ストーブ	4	1	3	17	14	3
	こんろ	4	0	4	40	43	△ 3
	たき火	2	0	2	9	6	3
	その他	11	7	4	158	147	11
救急出場件数	6,742	7,260	△ 518	93,580	102,138	△ 8,558	
救急種別	急病	4,523	4,867	△ 344	65,025	70,646	△ 5,621
	交通事故	291	349	△ 58	3,990	4,875	△ 885
	一般負傷	1,198	1,201	△ 3	16,924	17,785	△ 861
	その他	730	843	△ 113	7,641	8,832	△ 1,191

※ 数値は速報のため、変更することがあります。

## 令和2年6月中の戸塚区内火災・救急状況

火災 3 件		
発生日	発生場所	概要
6月1日	戸塚町	準耐火構造2階建て共同住宅1階において床面が若干焼損
6月21日	下倉田町	準耐火構造平屋建ての工場において排気ダクトが焼損
6月22日	戸塚町	耐火構造3階建て複合用途建物3階においてバルコニーが若干焼損

救急 1,008 件	
種別	件数
急病	667
交通事故	39
一般負傷	199
その他	103

## 連合町内会別火災発生状況

連合/年別	令和2年	令和元年	増△減	連合/年別	令和2年	令和元年	増△減
戸塚第一地区	2	1	1	平戸平和台地区		0	0
戸塚第二地区	2	0	2	上矢部地区	1	7	△ 6
戸塚第三地区		1	△ 1	名瀬地区	2	0	2
踊場地区		0	0	大正地区	11	3	8
北汲沢地区		1	△ 1	汲沢地区	1	0	1
舞岡地区	1	1	0	上倉田地区		0	0
川上地区		0	0	下倉田地区	1	0	1
柏尾地区	3	0	3	吉田矢部地区	1	2	△ 1
東戸塚地区	5	3	2	その他	2	1	1
平戸地区	2	2	0	合計	34	22	12

# 戸塚消防署からのお知らせ【7月】

## ビニールシート等を設置する場合の注意について

新型コロナウイルス感染症の飛沫感染を防ぐ目的で、レジや窓口などに塩化ビニル素材などの「ビニールシート」を設置する場合は、燃えにくい素材のものを使用するように努めてください。

また、以下の3つのポイントを確認して設置してください。

### ■ ポイント1 火気の近くに設置していませんか？

ビニールシートは燃えやすい素材であるため、こんろ・フライヤーなどの火気や、発熱する照明器具等から距離や間隔をとって設置してください。



### ■ ポイント2 消防用設備等の障害になっていませんか？

自動火災報知設備の感知器やスプリンクラーヘッドの付近に設置すると、火災が発生した際、火災を感知しない場合や散水障害となる場合があります。必要に応じて設備から距離や間隔を開けるようにしてください。

### ■ ポイント3 避難の支障になっていませんか？

避難口や誘導灯が見えにくくなる場所は避けて設置してください。



## ○ 令和2年度 5月分 戸塚区燃やすごみ量実績（速報値）について

5月分の燃やすごみ量は、昨年度の同時期に比べ 17.9%増加 しました。

### 【戸塚区】家庭系燃やすごみ量（5月分）

	燃やすごみ量(トン)	原単位(g/(日・人))
令和2年度 5月分	4,366	501
前年度差	661(17.9%)	75(17.6%)
令和元年度 5月分	3,704	426

### 【戸塚区】家庭系燃やすごみ量（4～5月分累計）

	燃やすごみ量(トン)	原単位(g/(日・人))
令和2年度 4～5月分累計	7,826	457
前年度差	704(9.9%)	40(9.5%)
令和元年度 4～5月分累計	7,123	417

## □ 7月からプラスチック製買物袋（いわゆるレジ袋）の有料化がスタート （経済産業省 Web ページより一部抜粋）

Q なぜ、プラスチック製買物袋の有料化をするのか？

A 海洋プラスチックごみ問題、地球温暖化などの解決に向けた第一歩として、プラスチック製買物袋の有料化を通じて、マイバックの持参など、消費者のライフスタイルの変革を促すことが目的です。

Q すべてのプラスチック製買物袋が対象となるのか？

A 消費者が購入した商品を持ち運ぶために用いる、持ち手のついたプラスチック製の買物袋  
(※プラスチック製買物袋でも、植物由来の素材であり、地球温暖化に寄与するものなどは対象外)

○ 経済産業省 Web ページ

[https://www.meti.go.jp/policy/recycle/plasticbag/plasticbag\\_top.html](https://www.meti.go.jp/policy/recycle/plasticbag/plasticbag_top.html)