

自治会町内会長 各位

区連会 1月定例会資料
令和6年1月19日
南区福祉保健課

南区福祉保健課長 鳥居 俊明

福祉と保健の困りごと対応帳の御活用について（依頼）

時下 ますます御清祥のこととお慶び申し上げます。

日頃より、南区の福祉と保健に係る様々な活動等の推進に御理解と御協力を賜り、心より御礼申し上げます。

南区では、高齢者や子ども、障害者、生活困窮に関する個別相談について、問題が複雑化してから発見されることが多い状況があります。

一方、地域で活動されている皆様が積極的に困りごとを抱えた人に関わり、相談につないでいただく事例が多いことも南区の特色です。

この度、第4期南区地域福祉保健計画に掲げる「目標1－2見守り・早期発見の仕組みづくりの構築」を推進するにあたり、関係機関同士が連携しながら進めていく「早期発見・見守りの仕組みづくりプロジェクト」にて、福祉と保健の困りごと対応帳を作成いたしました。

皆様におかれましては、地域の中で御活用いただきますよう、よろしく願いいたします。

1 活用方法

福祉と保健の困りごと対応帳中、「このパンフレットの使い方」頁のとおり。

なお、福祉と保健の困りごと対応帳は、今回地域で活動されている方（※）に配布しております。地域に困りごとを抱えた方がいらっしゃいましたら、福祉と保健の困りごと対応帳に掲載されている相談窓口をぜひご案内いただき、早期発見・見守りに御協力いただきますよう、お願いいたします。

（※）地域で活動されている方（今回配布対象）とは

こどもや高齢者等を対象とするサロンの活動者、健康づくり活動等の活動者、民生委員・児童委員、主任児童委員、自治会町内会役員、地区社会福祉協議会等の地域役員、地域の保健医療福祉施設で活動しているボランティア、ボランティア活動者等

2 その他

追加配付依頼は、下記担当まで御連絡いただければ対応させていただきます。

また、福祉と保健の困りごと対応帳については、区ホームページにも掲載しましたので、必要に応じてデータダウンロード等いただくこともできます。



早期発見・見守りの仕組みづくりプロジェクト
（南区福祉保健センター、南区社会福祉協議会、区内地域ケアプラザ）
福祉保健課事業企画担当 藤崎 電話：341-1184

このパンフレットの使い方

～地域で活動をされている皆さんへ～

生活していく中で、悩みや困りごとは起きてしまうものです。しかし、誰にも相談できず、抱え込んでしまうと徐々に深刻になり、自分らしく生活することが難しくなる人もいます。日ごろから、地域で皆さんがされている声かけや見守りは、そのような人が相談窓口につながるきっかけとなります。皆さんが周囲の人の変化に気づいたとき、困りごとに応じた相談窓口を紹介できるよう、よくある困りごとや相談窓口をまとめました。日頃の活動にご活用ください。

1 悩みや困りごとを抱えていそうな人に気づく



2 「どうしたの?」と声をかける



3 このパンフレットに記載された相談窓口を伝える



4 本人による相談が難しい場合は区役所や地域ケアプラザへ対応方法を相談する



「困っている」という言葉があっても、困りごとがハッキリとしない…。複数の困りごとが重なっており、どの窓口を案内してよいのか分からない…。ということも想定されます。話を聞いた皆さんがひとりで頑張らず、区役所や地域ケアプラザ等に声をかけてください。私たちも関係部署・関係機関と連携し、相談をつないでいきます。

☆ お近くの福祉保健の相談窓口 (お住まいの地域によって相談先が異なります)

地域ケアプラザでは高齢者、子育て、障害児・者等の相談を幅広くお受けし、必要なサービスや相談窓口につなぎます。

地域ケアプラザ名	電話・FAX番号	担当地区
大岡地域ケアプラザ 大岡1-14-1	☎711-8581 ☎743-6104	井土ヶ谷上町、井土ヶ谷中町、井土ヶ谷下町、大岡1・2丁目、大橋町、弘明寺町、通町、中島町、若宮町、中里町
清水ヶ丘地域ケアプラザ 清水ヶ丘49	☎253-0147 ☎253-0146	庚台、清水ヶ丘、白金町、西中町、伏見町、前里町、三春台、南太田1～4丁目
永田地域ケアプラザ 永田南2-16-31	☎711-8612 ☎711-8614	永田北1～3丁目、永田台、永田東1～3丁目、永田山王台、永田南1・2丁目、永田みなみ台
六ツ川地域ケアプラザ 六ツ川2-3-211	☎716-0682 ☎716-0685	中里4丁目、別所中里台、別所6・7丁目、六ツ川1～4丁目
浦舟地域ケアプラザ 浦舟町3-46	☎261-3318 ☎264-1238	山王町、新川町、高砂町、日枝町、二葉町、南吉田町、吉野町、浦舟町、永楽町、白妙町、高根町、万世町、真金町
中村地域ケアプラザ 中村町2-120-3	☎260-5101 ☎260-5102	中村町、唐沢、山谷、平楽、八幡町
睦地域ケアプラザ 睦町1-31-1	☎730-5080 ☎711-0012	榎町、共進町、宿町、花之木町、東時田町、時田町、宮元町、堀ノ内町、睦町
別所地域ケアプラザ 別所1-7-23	☎714-2215 ☎716-3885	大岡3～5丁目、中里1～3丁目、別所1～5丁目

【相談できる時間】 ■月曜日～土曜日:9時～18時 ■日曜日、祝日:9時～17時

☆ その他の困りごとに応じた専門相談窓口

相談内容	所属	電話・FAX番号
子どもを「虐待しているかも…」と思ったら	横浜市中央児童相談所 相談受付時間:月～金 8時45分～17時(祝日を除く)	☎260-6510
	よこはま子ども虐待ホットライン 相談受付時間:24時間対応	☎0120-805-240
障害に関すること	南区基幹相談支援センター(身体・知的・精神) (地域活動ホームどんとこい・みなみ) 相談受付時間:8時30分～17時(平日のみ)	☎264-2866 ☎264-2966
	南区生活支援センターサザンウインド(精神) 問合せ時間:月～金 9時～20時 土曜 9時～17時(日曜休館)	☎☎251-3991
DVについての悩み	南区女性相談 相談受付時間:月～金 8時45分～17時(祝日を除く)	☎341-1152
	横浜市DV相談支援センター(性別問わず) 相談受付時間:月～金 9時30分～16時30分(祝日・年末年始を除く) 月～金 9時30分～20時、土・日・祝日 9時30分～16時 (第4木曜・年末年始を除く)	☎671-4275 ☎865-2040
ひきこもりに関すること	ひきこもり相談専用ダイヤル 相談受付時間:月～金 9時～17時 (12時～13時を除く。祝日・年末年始を除く)	☎752-8400

地域で活動をされている皆さんへ 南区版

悩みや困りごとを抱えた人の背中をそっと押してください

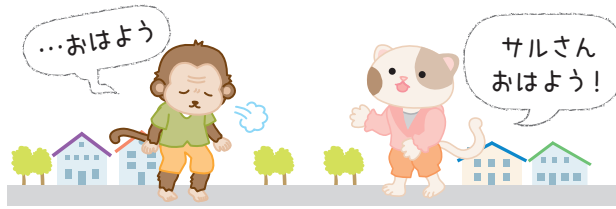


☆ 区役所などの福祉保健の相談窓口

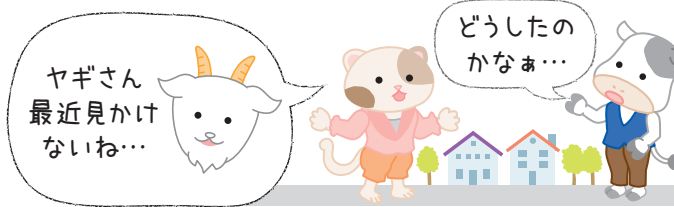
相談内容	所属	電話・FAX番号
高齢者・介護に関すること	南区役所 高齢・障害支援課 高齢者支援担当	☎341-1139 ☎341-1144
障害者に関すること	南区役所 高齢・障害支援課 障害者支援担当	☎341-1141 ☎341-1144
子育てに関すること	南区役所 こども家庭支援課 (南区こども家庭相談)	☎341-1153 ☎341-1145
生活(仕事、お金、今後の生活など)の困りごとに関すること	南区役所 生活支援課	☎341-1207 ☎341-1219
民生委員・児童委員の活動に関すること	南区役所 福祉保健課	☎341-1181 ☎341-1189
地域福祉活動やボランティア活動に関すること	南区社会福祉協議会	☎260-2531 ☎251-3264

「あれ? どうしたのかな?」 外見から分かる気づきのポイント

以前と比べてあいさつや声かけをしても、
声に元気がないな・・・



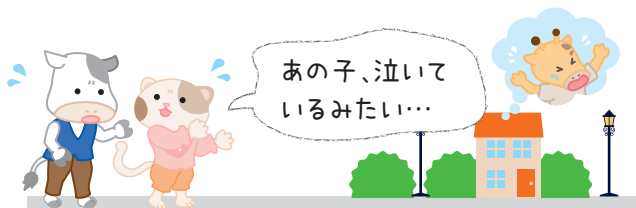
あの人が最近外出する姿を見かけることが
減ったけど、どうしたのかな?



家の中をちらっと見たけれど、
大きなゴミ袋がいくつも置かれていたな...



怒鳴り声や泣き声のような声
聞こえたけど、何かあったのかな?



最近、外見が以前と違ってきた気がするな...
(衣服の清潔感がない、ヒゲや爪が伸びっぱなしになっている、
季節に合った服装をしていない、など)

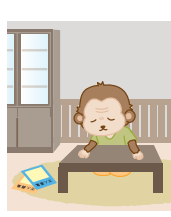


会話のつじつまが合わないな...
同じ話を何度も繰り返しているな...

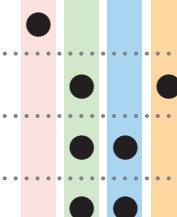


こんな悩みや困りごとを 抱えているのかもしれない

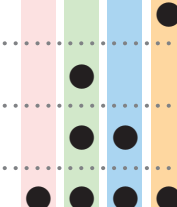
対応する窓口
子ども・子育て
こころの健康
お金と生活
高齢者・介護



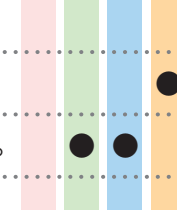
子どものいる家庭の場合、養育者が育児について悩んでいるかも。
家族の介護に悩んでいるかも。
仕事を辞めるなどして生活が不安定になり、今後について悩んでいるかも。
家族がひきこもりの状況にあり、不安で悩んでいるかも。



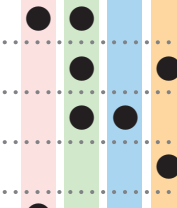
高齢者の場合、身体機能が低下し、買い物などの外出ができなくなっているかも。
気持ちが落ち込んだり、不安定になり、どうしたらよいのか分からなくなったりしているかも。
仕事を辞めるなどして生活が不安定になり、今後について悩んでいるかも。
体調不良で買い物などに行けない状態になり、未成年の子どもなどの家族が代わりに担っているかも。



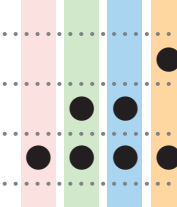
高齢者の場合、認知機能や身体機能が低下しているかも。
気持ちが落ち込んだり、生活が不安定になり、どうしたらよいのか分からなくなっているかも。



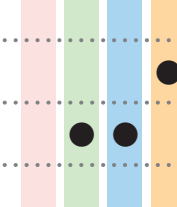
子どものいる家庭の場合、養育者が育児の不安やストレスを抱えているのかも。
家族の介護に疲れているかも。
気持ちが落ち込んだり、生活が不安定になったりしているかも。
高齢者の場合、認知機能が低下しているのかも。
家庭内でパートナーからのDV(配偶者暴力)があるかも。



高齢者の場合、認知機能や身体機能が低下しているかも。
気持ちが落ち込んだり、生活が不安定になったりしているかも。
子ども、高齢者、障害者等に対する、家庭での養育や介護が不十分なかも。



高齢者の場合、認知機能が低下しているかも。
気持ちが不安定になり、どうしたらよいのか分からなくなったりしているかも。



悩みや困りごとを抱えているかもしれない人に「相談窓口がありますよ」とお伝えください。
声かけが難しそうな場合や対応に悩む場合は、区役所や地域ケアプラザ等相談窓口にご相談ください。
周囲の気づきをご本人に直接指摘してしまうと気分を害してしまう場合もありますので、ご本人に寄り添った対応を心がけてください。



「この窓口で相談できますよ」とお伝えください

電話番号等は、パンフレットの裏面をご覧ください。

子どもの子育て・
家庭のことがって

- 妊娠期から思春期・18歳までの子育て、家庭のことについて相談したいとき

- 南区子ども家庭相談(南区役所子ども家庭支援課)
- 横浜市中央児童相談所
- よこはま子ども虐待ホットライン



福祉保健について
こころの健康や
障害・難病の

- こころの健康について相談したいとき
- 障害者(知的・身体・精神)の福祉保健について相談したいとき
- 難病の福祉保健について相談したいとき

- 南区役所 高齢・障害支援課 障害者支援担当
- 南区基幹相談支援センター (地域活動ホームどんとこい・みなみ)
- 南区生活支援センターサザンウインド



お金と生活の
じょうけん

- 生活に変化があり、家計が不安定になって相談したいとき
- お金のやりくり、働くことの不安、これからの生活が心配で相談したいとき
- 家族の仕事や生活が心配で相談したいとき

- 南区役所 生活支援課



高齢者・介護の
じょうけん

- 高齢者の健康・生活について相談したいとき
- 介護をしている家族について相談したいとき

- 南区役所 高齢・障害支援課 高齢者支援担当
- お近くの地域ケアプラザ

※ 認知機能や身体機能の低下については、かかりつけ医への相談もご検討ください。

