

各自治会・町内会長 様

刑法犯認知件数（2月末 暫定値）126件（昨年同期比±0件）

1 主な犯罪	○空き巣	0件（-2件）
	○自転車盗	34件（+11件）
	○車上ねらい	2件（-8件）
	○部品ねらい	4件（-4件）
	○オートバイ盗	18件（+11件）

特殊詐欺 9件（2月末 暫定値） 被害総額 約40,400,000円

（内訳）

オレオレ詐欺	4件	被害金額	約38,900,000円
預貯金詐欺	3件	被害金額	約200,000円
融資保証詐欺	0件	被害金額	0円
架空料金請求詐欺	2件	被害金額	約1,200,000円
還付金詐欺	0件	被害金額	0円
キャッシュカード詐欺盗	0件	被害金額	0円
その他の手口	0件	被害総額	0円

（令和7年2月末 現在）

※町名別特殊詐欺発生状況

町名	件数	町名	件数
井土ヶ谷上町		真金町	
井土ヶ谷中町		清水ヶ丘	
井土ヶ谷下町		西中町	
浦舟町		前里町	
永楽町		大岡	1
永田みなみ台	1	大橋町	
永田山王台	1	中村町	1
永田台	1	中島町	
永田東		中里	
永田南		通町	
永田北		唐沢	
榎町		東蒔田町	
花之木町	1	南吉田町	
吉野町		南太田	
宮元町		伏見町	
共進町		二葉町	
庚台		日枝町	
弘明寺		白金町	
高根町		白妙町	
高砂町		八幡町	
三春台		平楽	
山王町		別所	1
山谷		別所中里台	
蒔田町		睦町	1
若宮町		堀ノ内町	
宿町		万世町	
新川町		六ツ川	1
その他		合計	9

自転車盗！急増！
短時間でも自転車の施錠は徹底
しましょう。



★詐欺の電話は携帯電話にも多くかかっています★

携帯電話へのだましの電話を契機とした特殊詐欺の被害が昨年から増加しています。

◎携帯電話に多くかかっている内容

- ・警察官をかたり、資金調査等を理由に現金送付を要求するオレオレ詐欺
- ・自動音声等で通信事業者をかたり、未払いの料金を請求する架空請求詐欺

◎対策

- ・未登録の電話番号は、すぐに対応せず発信先を確認してから折り返す。
- ・電話で金銭やキャッシュカードを要求されたら、警察や家族に相談する。

担当：南防犯協会事務局
（南警察署内：生活安全課）
電話045-742-0110



南区交通事故統計《3月》

令和7年2月末現在 概数



発生件数

	令和7年	令和6年	増減数
神奈川県内	3188	3289	-101
横浜市内	1049	1182	-133
南区内	67	61	6

死者数

	令和7年	令和6年	増減数
神奈川県内	33	13	20
横浜市内	9	6	3
南区内	0	1	-1

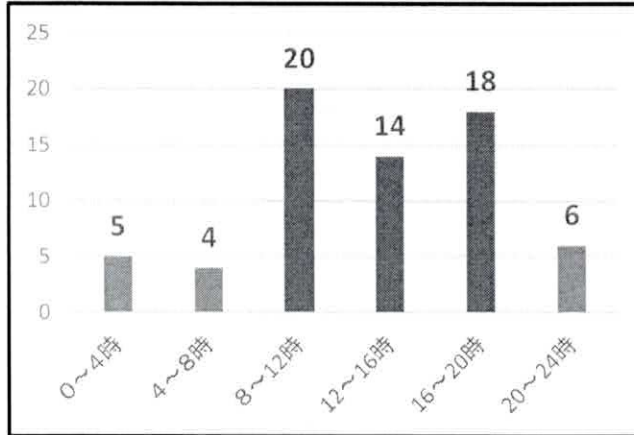
負傷者数

	令和7年	令和6年	増減数
神奈川県内	3660	3806	-146
横浜市内	1206	1334	-128
南区内	77	68	9

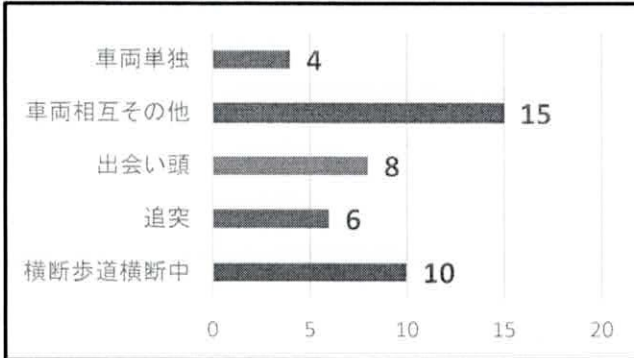
関係事故

	令和7年	構成率	増減数
高齢者	21	31.3%	-3
子供	2	3.0%	0
二輪車	25	37.3%	3
自転車	11	16.4%	-2

時間帯別発生状況



事故類型別発生状況



町名別発生状況

町名	令和7年	令和6年	増減数	町名	令和7年	令和6年	増減数
万世町	2	0	+2	平楽	0	1	-1
三春台	2	0	+2	庚台	1	0	+1
中島町	3	0	+3	弘明寺	0	0	0
中村町	3	0	+3	弘明寺町	1	3	-2
中里	2	4	-2	新川町	0	1	-1
中里町	0	0	0	日枝町	1	2	-1
二葉町	1	0	+1	東蒔田町	0	0	0
井土ヶ谷上町	0	1	-1	榎町	1	0	+1
井土ヶ谷下町	2	1	+1	永楽町	0	0	0
井土ヶ谷中町	1	2	-1	永田みなみ台	0	0	0
伏見町	0	0	0	永田北	1	1	0
八幡町	0	0	0	永田南	0	1	-1
六ツ川	4	7	-3	永田台	0	0	0
共進町	0	1	-1	永田山王台	0	0	0
別所	4	4	0	永田東	1	2	-1
別所中里台	0	0	0	浦舟町	4	4	0
前里町	3	2	+1	清水ヶ丘	1	2	-1
南吉田町	1	0	+1	白妙町	1	0	+1
南太田	5	2	+3	白金町	0	0	0
吉野町	1	1	0	真金町	3	2	+1
唐沢	0	0	0	睦町	1	3	-2
堀ノ内町	2	0	+2	花之木町	0	1	-1
大岡	5	3	+2	若宮町	0	0	0
大橋町	0	0	0	蒔田町	0	0	0
宮元町	5	4	+1	西中町	0	0	0
宿町	1	2	-1	通町	1	1	0
山王町	2	0	+2	高根町	1	2	-1
山谷	0	0	0	高砂町	0	1	-1

南警察署からのお知らせ

神奈川県内、交通死亡事故が多発しています！

…速度を控え、交差点では横断歩行者に注意しましょう。「安全確認」は命を守る行動です。ミラーだけに頼らず、振り返って目視するなど、確実な安全確認をお願いします。また、自転車はヘルメット、二輪車はプロテクターを装着しましょう。



自転車安全利用五則

- ① 車道が原則、左側を通行 歩道は例外、歩行者を優先
- ② 交差点では信号と一時停止を守って、安全確認
- ③ 夜間はライトを点灯
- ④ 飲酒運転は禁止
- ⑤ ヘルメットを着用

みんなでヘルメット！



～ 安全は 心と時間の ゆとりから ～



神奈川県南警察署 交通課

南区交通事故統計増刊号《高齢者統計》

令和6年 高齢者関係事故多発地域（南区）



今回のテーマ：

**高齢者の交通事故は
本当に多いのか?!**

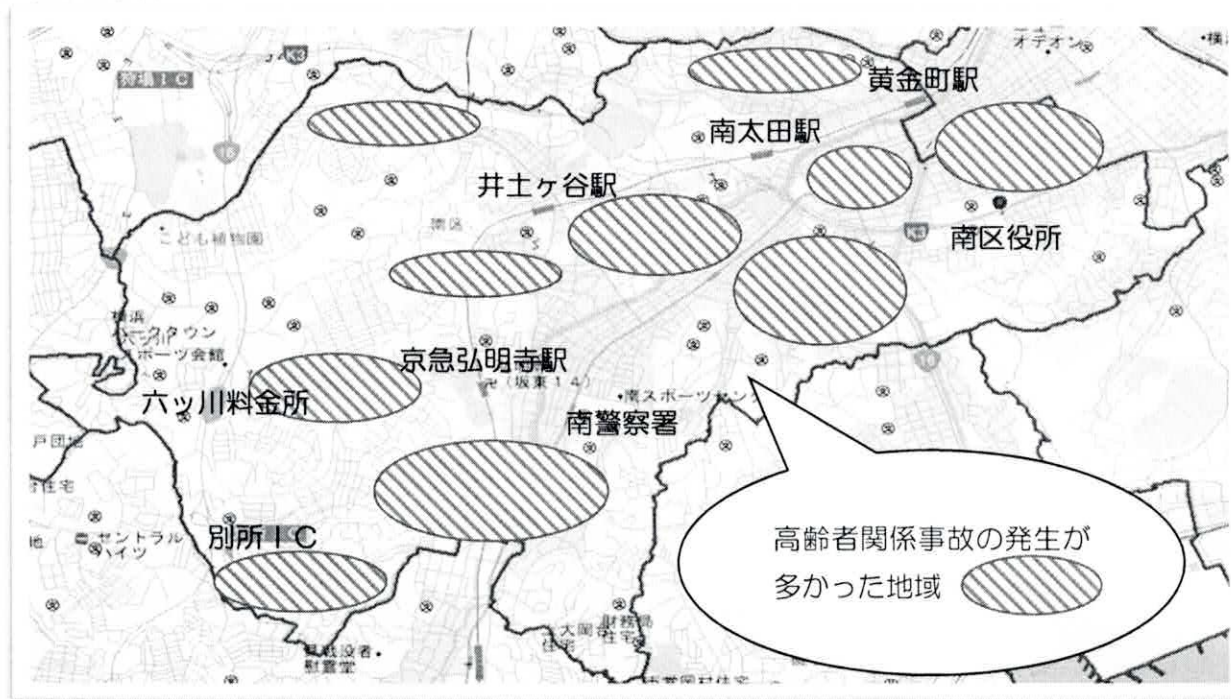
警察官「…はい、本当です！」

神奈川県の高齢者(65歳以上)人口率は25.9%ですが、交通事故の関係者率では高齢者率34.3%と…

「本当に」多くなっています。

また、南区でも交通事故のうち、36.6%に高齢者の方が関係していました。

(参考：人口率は令和6年1月発表、事故率は令和6年12月末現在)



高齢歩行者の皆さん… 交通事故の多くは住宅街でおきています！

- * 「歩き慣れた」「いつもの道路」でも安全確認をしっかりと行いましょう。
- * 歩行者用信号青色点滅での駆け込みや、斜め横断は大変危険です。次の青信号で安全に横断しましょう。

高齢運転者の皆さん… 運転には認知・判断・操作の全ての安全が必要です！

- * 鎌倉街道・平戸桜木線（井土ヶ谷交番前）では、交差点右左折時や進路変更の事故が多くなっています。
- * 裏道では速度を控え、特に歩道のない場所では歩行者や自転車との接触事故に注意しましょう。
- * 自転車も「車」です。一時停止の標識を守る、逆走はしないなど、交通ルールを守りましょう。

交通事故防止に ご協力をお願いいたします

