

栄区内の火災・救急状況について

区連会6月定例会資料
令和7年6月20日
栄消防署

火災情報

令和7年5月31日現在

栄区内					
火災発生状況					
年 別	令和7年		令和6年	増△減	
	5月	累計			
件 数	0	5	9	△4	
火災種別	建 物	0	3	7	△4
	林 野	0	0	0	0
	車 両	0	1	1	0
	船 舶	0	0	0	0
	航空機	0	0	0	0
	その他	0	1	1	0
損害	焼損床面積	0	37	141	△104
	死 者	0	1	1	0
	負 傷 者	0	5	6	△1

横浜市内				
火災発生状況				
年 別	令和7年	令和6年	増△減	
件 数	349	283	66	
火災種別	建 物	224	200	24
	林 野	0	0	0
	車 両	20	26	△6
	船 舶	0	0	0
	航空機	0	0	0
	その他	105	57	48
損害	焼損床面積	2,586	3,181	△595
	死 者	13	16	△3
	負 傷 者	51	56	△5

主な出火原因				
	種 別	令和7年	令和6年	増△減
1	配線器具	2	2	0
2	たばこ	1	1	0
3	ストーブ	1	0	1
4				
5				

主な出火原因				
	種 別	令和7年	令和6年	増△減
1	放火（疑い含む）	71	40	31
2	たばこ	62	49	13
3	こんろ	41	37	4
4	電気機器	30	28	2
5	配線器具	16	13	3

※本年数値は速報のため変更する場合があります。

栄区連合町内会別火災発生状況 *（ ）内の数字は今月分					
豊田地区	1		本郷第三地区	0	
笠間地区	0		上郷西地区	0	
小菅ヶ谷地区	0		上郷東地区	2	
本郷中央地区	2		連合未加入	0	
合 計				5	

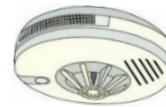
【5月中の火災】

栄区内				
救急状況				
年別	令和7年		令和6年	増△減
	5月	累計		
件数	579	3,230	3,304	△74
急病	415	2,411	2,476	△65
交通事故	19	79	75	4
一般負傷	116	597	594	3
その他	29	143	159	△16

横浜市内				
救急状況				
年別	令和7年	令和6年	増△減	
	件数	100,689	103,047	△2,358
急病	70,425	72,615	△2,190	
交通事故	3,508	3,626	△118	
一般負傷	18,403	19,025	△622	
その他	8,353	7,781	572	

栄消防署からのお知らせ

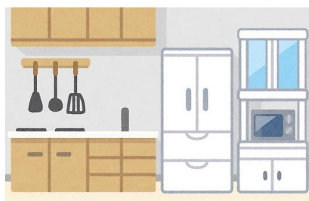
住宅火災警報器



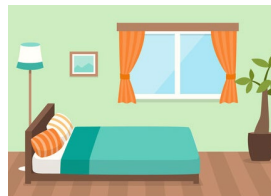
火災で亡くなる方のほとんどは、逃げ遅れが原因です。火災の**早期発見**と**早期避難**のために住宅用火災警報器を設置しましょう。

設置場所

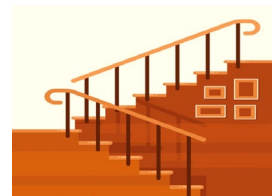
※消防法及び横浜市火災予防条例により、下記の場所には設置が義務付けられています。



台所



寝室



階段(寝室が2階以上の場合)

定期的な点検と10年を目安に交換

古くなった警報器は、電池の消耗や内部の部品の劣化により、適切に作動しなくなります。本体は**10年を目安に交換**しましょう。

- ① テストボタンを押す または 引きひもを引く
- ② 警報音(ブザーや音声)を確認

※警報音が鳴らない場合、電池切れや故障の可能性があります

