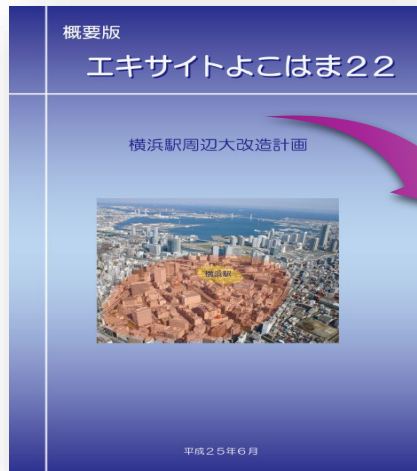
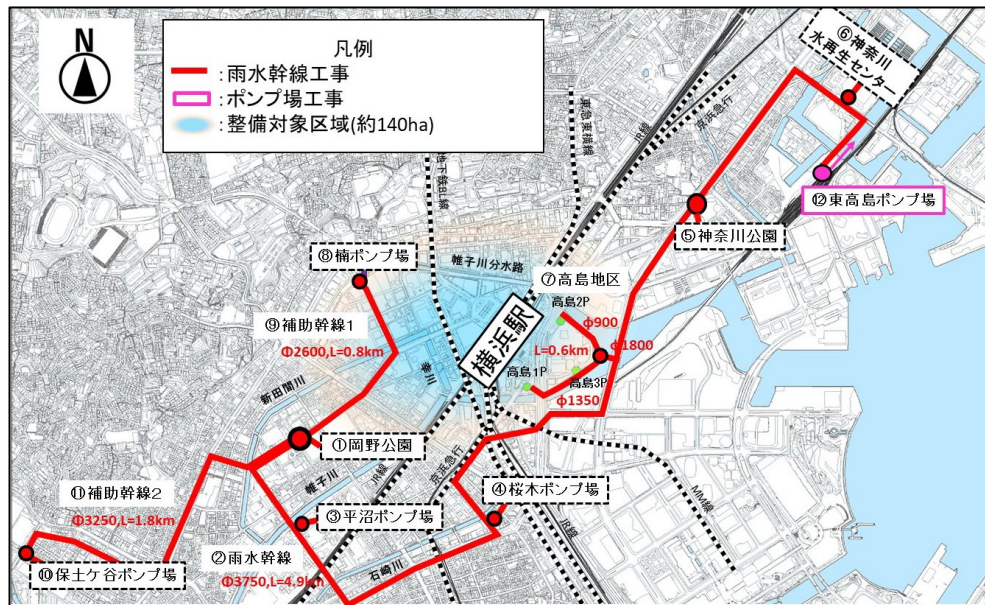


1. 計画概要

エキサイトよこはま22計画及び横浜市下水道事業計画に位置付けられた、横浜駅周辺に相応しい治水安全度の確保に向け、30年に一度程度の降雨（82mm/h）に対する整備を行っています。
地下街を有したセンターゾーンは、将来的に50年に一度の降雨への対応を目指します。



2. 雨水幹線整備工事(エキサイトよこはま龍宮橋雨水幹線)について



【雨水幹線工事】
治水安全度が向上した分の横浜駅周辺の雨水は、地下の雨水幹線を通して東高島ポンプ場まで流下させ、ポンプアップして海域へ放流します。地下鉄、みなとみらい大橋の基礎などへの影響を避けるため、地下約60mに雨水幹線を整備しています。

- 工事期間
R3年～R13年3月
- 工事内容
内径:3,750mm 延長:約4.9km (①岡野公園から②東高島ポンプ場)
内径:2,600mm 延長:約0.8km (①岡野公園から⑧楠ポンプ場)
内径:3,250mm 延長:約1.8km (①岡野公園から⑩保土ヶ谷ポンプ場)
内径:900mm～1800mm 延長:約0.6km (⑦高島地区)

3. 神奈川公園の工事の進捗状況について

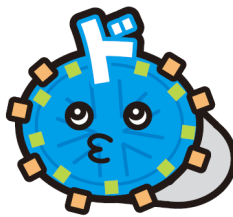
令和7年5月に神奈川区神奈川公園内にて、内径13m、深さ約64mの発進立坑(連続地中壁工)の築造が完了し、9月にシールドマシン(内径3750mm)の発進式を開催しました。
令和8年1月現在、岡野公園に向けて掘進を開始しています。



現在(R7.12月)の工事基地の様子

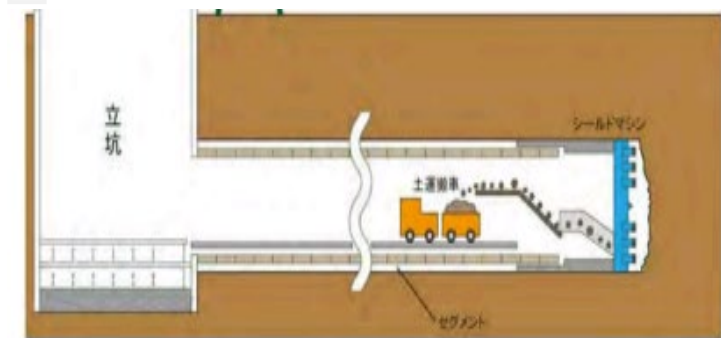


シールドマシン(内径3750mm)



命名されたシールドマシンのキャラクター

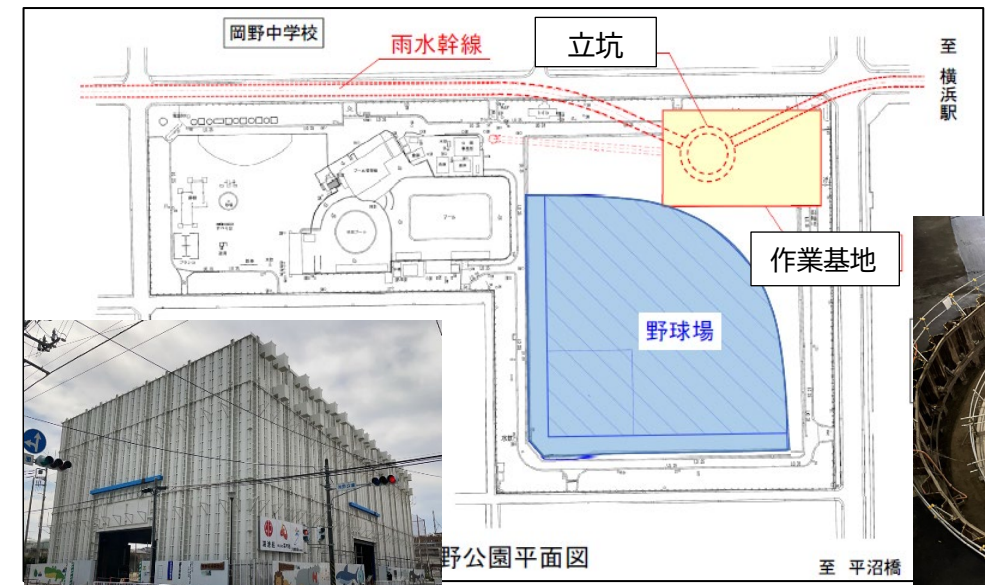
9月8日の発進式には、地元幸ヶ谷小学校の代表児童にも参加いただき、シールドマシンは児童から募集した名前「ドリルン」と命名されました。



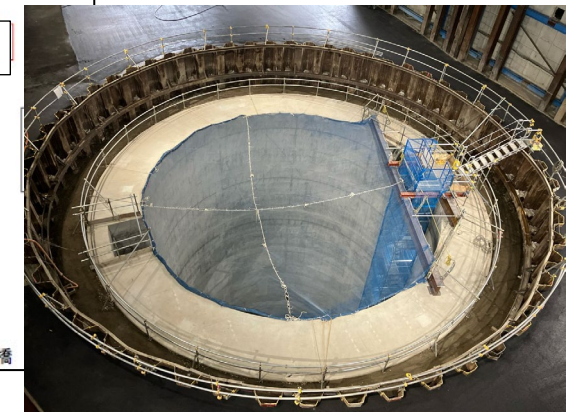
シールドマシン掘進イメージ

4. 岡野公園の工事の進捗状況について

令和3年から実施してきた西区岡野公園のグラウンド内の工事が令和7年12月に竣工し、外径18m、深さ約60mの特殊人孔(ニューマチックケーソン工法)の築造が完了しました。この後、神奈川公園からのシールドマシンが到達するほか、補助幹線シールドマシンの発進立坑として使用されます。



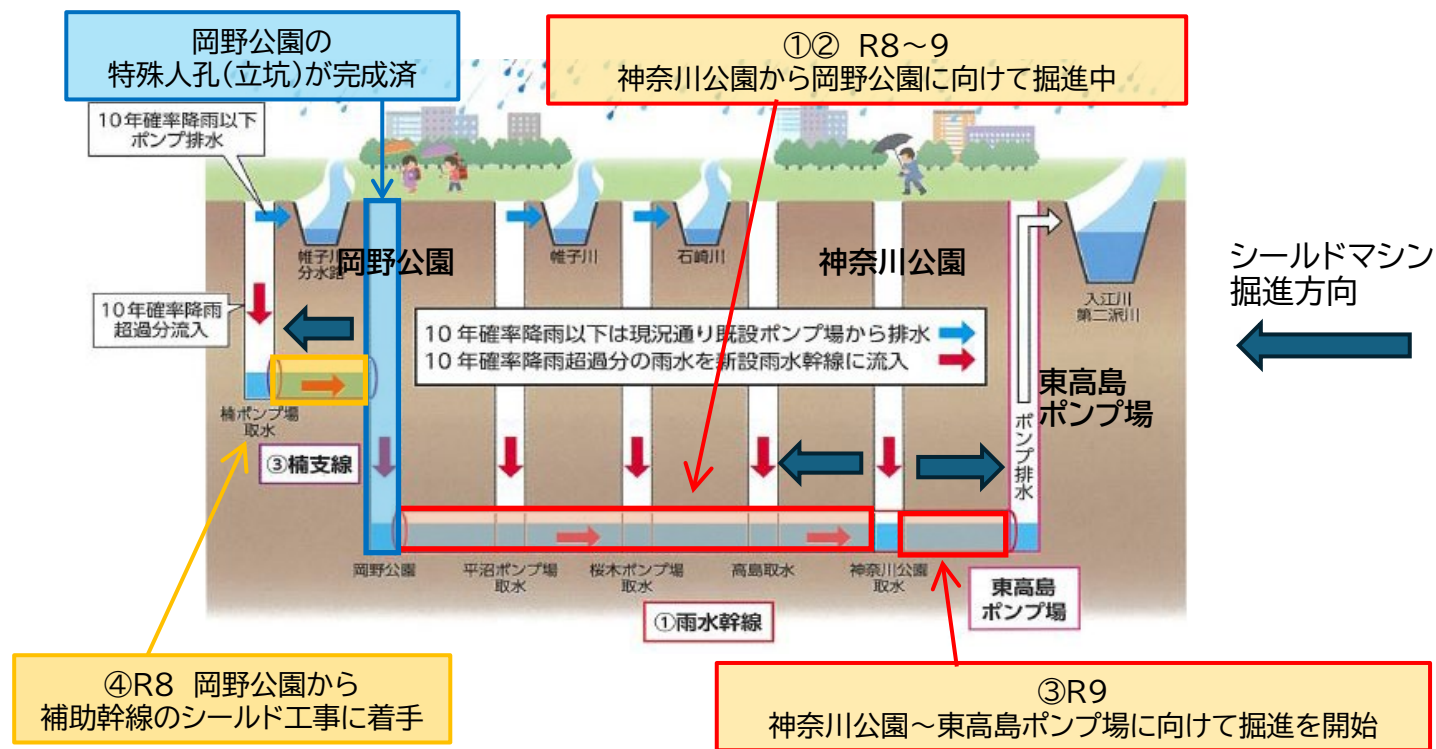
作業基地外観(防音ハウス設置)



完成した特殊人孔(立坑)の様子

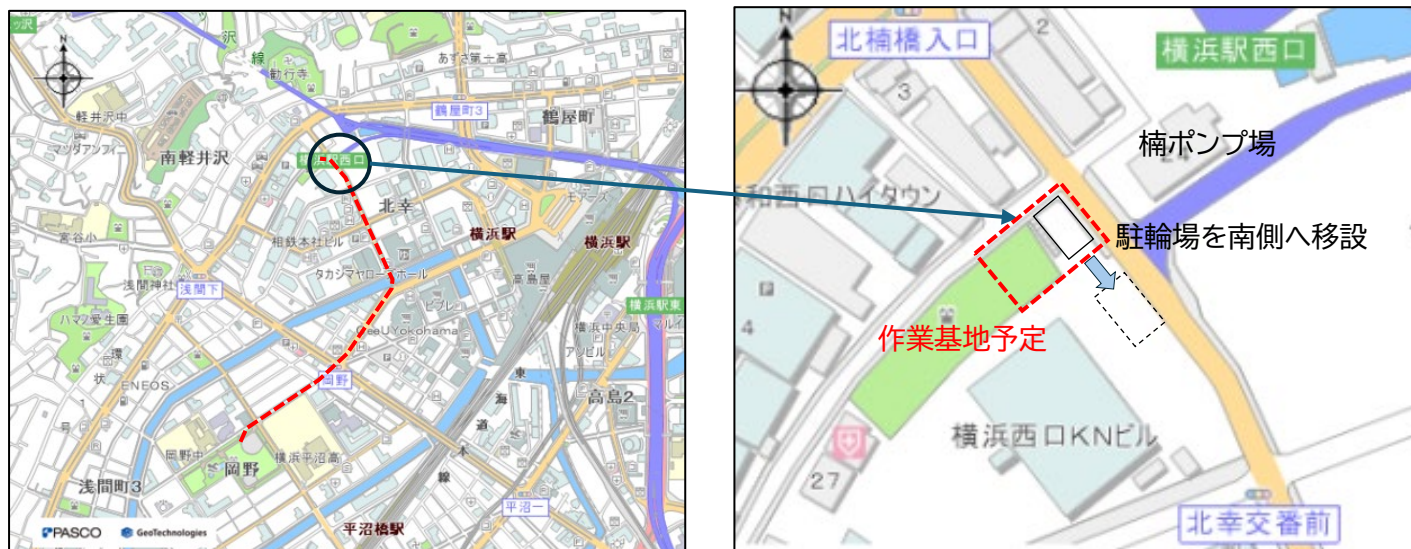
5. 今後の工事予定について

- 令和8年1月 : ①神奈川公園から岡野公園へ向けてシールド掘進を開始
令和8～9年度 : ②岡野公園へのシールドマシン到達
③東高島ポンプ場に向けてシールド掘削開始
④岡野公園から発進する補助幹線シールド工事着手
令和12年度 : ⑤工事竣工予定(その後、公園復旧)



6. 楠ポンプ場への補助幹線(楠支線)について

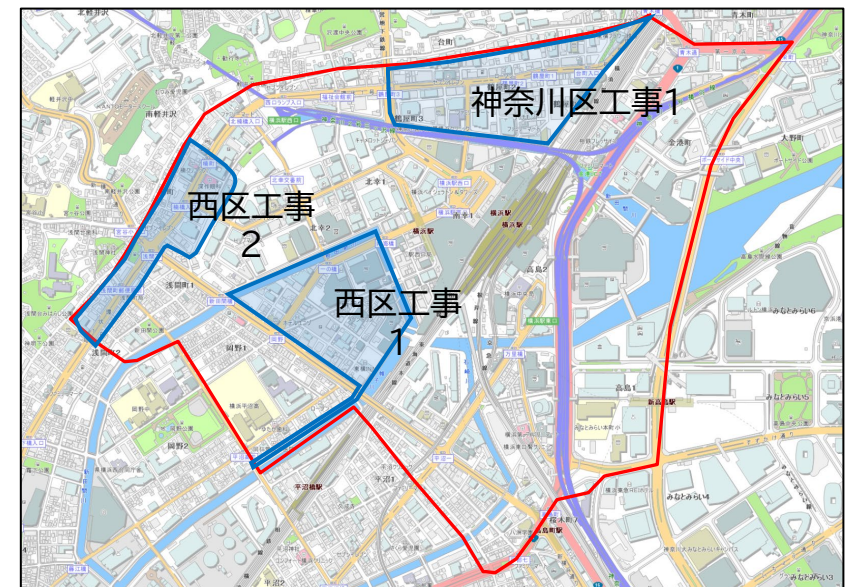
④の補助幹線(楠支線:内径2,600mm・シールド工法)は、現在設計中で令和8年度中に着工予定です。
岡野公園内の立坑から発進し、楠ポンプ場隣接の駐輪場に到達後、既設下水道幹線へ接続します。工事期間は令和8年度後半から令和12年度までを予定し、横浜駅第11駐輪場および新田間緑地の一部を作業基地として使用します。駐輪場は南側道路用地へ移設します。
工事に伴い片側交互通行などの交通規制を実施する見込みです。



7. 道路上に埋設されている下水道管の増強工事について(横浜駅周辺地区)

横浜駅周辺の道路上に埋設されている下水道管についても、30年確率に対応した雨を流せるよう、大きな管への入れ替えや、不足する分を流せる追加の管などを入れる工事を実施していきます。
令和8年度は下記の範囲で工事に実施予定です。令和12年度までに順次工事を実施していきます。

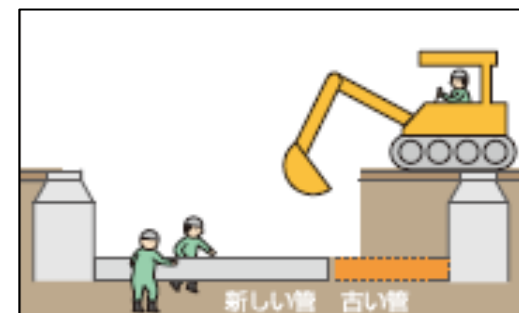
工事の対象となるエリア(横浜駅周辺約140ha)



西区工事1範囲(南幸)



西区工事範囲2(楠町・浅間町)



大きい管へ入れ替える開削工法のイメージ



開削工法施工状況

下水道管の増強工事(大きい管への入れ替え)実施に先立ち、令和7年度から実施している地下埋設管等の状況確認のための試掘工事も、引き続き実施していきます。

御迷惑をおかけしますが、引き続き、御協力をよろしくお願いいたします。

連絡先: 横浜市下水道河川局管路整備課 担当者 権正 古山 福田 TEL:045-671-3983
下水道事務所 担当者 古川 池谷 TEL:045-337-3010