

● 刑法犯認知件数

| | 令和 7 年 12 月末 | 令和 6 年 12 月末 | 増 減 | 割 合 |
|-------|--------------|--------------|--------|--------|
| 戸 塚 区 | 1157件 | 983件 | +174件 | +17.7% |
| 神奈川県 | 50060件 | 45716件 | +4344件 | +9.5% |

● 特殊詐欺発生件数

| | | 令和 7 年 12 月末 | 令和 6 年 12 月末 | 増 減 |
|-------|-----|--------------|--------------|-------------|
| 戸 塚 区 | 件 数 | 92件 | 82件 | +10件 |
| | 被害額 | 約4億7318万円 | 約1億7292万円 | +約3億581万円 |
| 神奈川県 | 件 数 | 2479件 | 1999件 | +480件 |
| | 被害額 | 135億4052万円 | 約65億5533万円 | +約69億8518万円 |

● 交通事故発生件数

| | | 令和 7 年 12 月末 | 令和 6 年 12 月末 | 増 減 |
|-------|----|--------------|--------------|-------|
| 戸 塚 区 | 発生 | 579件 | 515件 | +64件 |
| | 死亡 | 2人 | 2人 | ±0人 |
| | 負傷 | 651人 | 575人 | +76人 |
| 神奈川県 | 発生 | 21324件 | 20750件 | +574件 |
| | 死亡 | 139人 | 109人 | +30人 |
| | 負傷 | 24461人 | 24123人 | +338人 |

● 特殊詐欺検挙件数

| | | 令和 7 年 12 月末 | 令和 6 年 12 月末 | 増 減 |
|-------|----|--------------|--------------|------|
| 戸 塚 区 | 件数 | 17件 | 20件 | -3件 |
| | 人員 | 2人 | 3人 | -1人 |
| 神奈川県 | 件数 | 689件 | 752件 | -63件 |
| | 人員 | 219人 | 190人 | +29人 |

※ 数値については12月31日現在の暫定値となります。

《お知らせ》

「私たちはダマされません！」

神奈川県警では、特殊詐欺被害防止スローガンとして
「私たちはダマされません！」
を掲げています。

各個人が「絶対に騙されない」という強い意志を持つことで被害防止に繋げることを目的としています。

戸塚区内においても、特殊詐欺被害が発生している状況であるため、周知をお願い致します。

警察官を装った詐欺の電話に注意

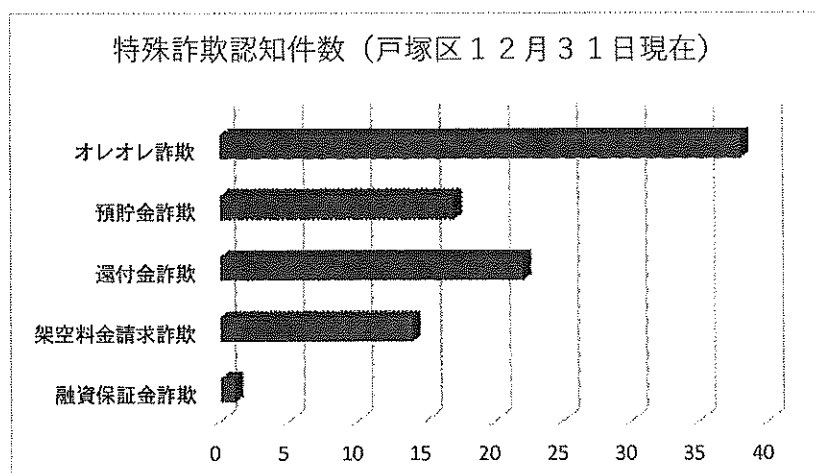
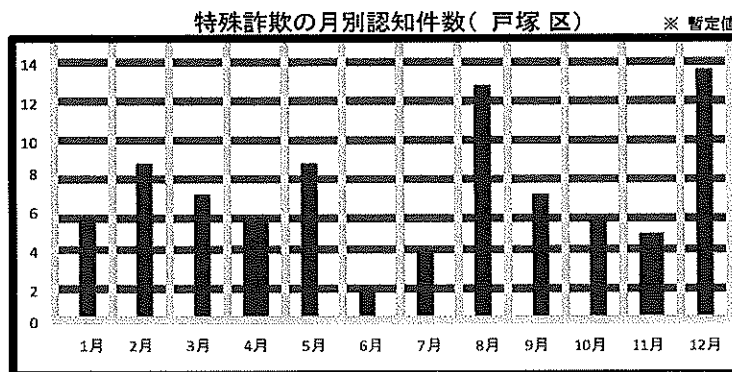
最近、警察官を装った詐欺の電話が激増しています。

この手口は、警察官を名乗って携帯電話機あてに電話がかかってきて、「あなたの口座が犯罪に利用されている」「あなたの携帯電話が犯罪に利用されている」などと言って、SNSやビデオ通話に誘導します。

また、着信画面に、警察庁の代表電話（03-3581-4321）や末尾が（0110）の警察署代表電話番号を偽造表示させ、警察官からの電話だと信用させます。

まずは、落ち着いて一旦電話を切り、家族や知人に相談しましょう。

通報電話に不審な点があれば、最寄の警察署、交番へ通報してください。



令和7年12月中の刑法犯発生状況（月別累計/暫定値）

| 町名 \ 罪名 | 強盗 | 傷害 | 暴行 | 器物損壊等 | 住居侵入 | 事務所荒らし | 出店荒らし | 忍込み | 空き巣 | 自動車盗 | オートバイ盗 | 自転車盗 | 車上ねらい | ひったくり | 自販機ねらい | 部品ねらい | 置き引き | 万引き | 振り込め詐欺 | 詐欺 | その他 | 合計 |
|-----------|----|----|----|-------|------|--------|-------|-----|-----|------|--------|------|-------|-------|--------|-------|------|-----|--------|----|-----|-----|
| 秋葉町 | | | | | | | | | | | | | | | | | | | | 2 | | 2 |
| 影取町 | | | | | | | | | | | | 1 | | | | | | | | | | 1 |
| 柏尾町 | | | | | | | | | | | | | | | | | | 1 | | 1 | | 2 |
| 上柏尾町 | | | | 1 | 1 | | | | | | | | | | | | | | | | | 2 |
| 上倉田町 | | | | 1 | | | | | | | | 2 | | | | 1 | 1 | 3 | | 1 | | 9 |
| 上矢部町 | | 1 | | | | | | | | | | | 1 | | | | 1 | | | | | 3 |
| 川上町 | | | | | | | | | | | | 1 | | | | | | 1 | 1 | 1 | 1 | 5 |
| 汲沢1～8丁目 | | 1 | | | | | | | | | | | | | | | 1 | | 3 | 1 | 1 | 7 |
| 汲沢町 | | | | | | | | | | | | | | | | | | | 1 | 2 | 1 | 4 |
| 小雀町 | | | | | | | | | | | | | | | | | | | | | | 0 |
| 品濃町 | | | | 1 | | | | | | | | 1 | 2 | | | | | 2 | 1 | 2 | 1 | 10 |
| 下倉田町 | | | | | 1 | | | | | | | | | | | | 1 | 1 | 1 | 2 | 2 | 8 |
| 戸塚町 | | 1 | 1 | 1 | | | | | | | | 2 | 5 | | | | 1 | 6 | 2 | | 7 | 26 |
| 鳥が丘 | | | | | | | | | | | | | | | | | | | 2 | | | 2 |
| 名瀬町 | | | | | | | | | | | | 1 | | | | | | | 1 | | | 2 |
| 東俣野町 | | | | | | | | | | | | | | | | | | | | | | 0 |
| 平戸1～5丁目 | | | | | | | | 1 | | | | | | | | | | | | 1 | | 2 |
| 平戸町 | | | | | | | | | | | | | | | | | | 1 | 1 | 2 | | 4 |
| 深谷町 | | | | | | | | | | | | 1 | 1 | | | | | 1 | | | | 3 |
| 舞岡町 | | | | 1 | | | | | | | | 1 | | | | | | | | | | 2 |
| 前田町 | | | | | | | | | | | | | | | | | | | | | | 0 |
| 俣野町 | | | | | | | | | | | | | | | | | | | | | 1 | 1 |
| 南舞岡1～4丁目 | | | | | | | | | | | | | | | | | | | | | | 0 |
| 矢部町 | | | | | 1 | | | | | | | | | | | | | | | 1 | | 2 |
| 吉田町 | | | | | | | | | | | | | | | | | | | 1 | 1 | 1 | 3 |
| 戸塚町無番地 | | | | | | | | | | | | | | | | | | | | | | 0 |
| 上品濃 | | | | | | | | | | | | | | | | | | | | | | 0 |
| 原宿1～5丁目 | | 1 | | | | | | | | | | | | | | | | 1 | | | 1 | 3 |
| その他(電車内等) | | | | | | | | | | | | | | | | | | | | | | 0 |
| 合計 | 0 | 4 | 2 | 5 | 2 | 0 | 0 | 1 | 0 | 0 | 5 | 13 | 1 | 0 | 0 | 2 | 4 | 17 | 14 | 17 | 16 | 103 |
| 令和6年発生件数 | 0 | 1 | 6 | 2 | 1 | 0 | 0 | 0 | 0 | 3 | 5 | 16 | 8 | 0 | 0 | 6 | 3 | 10 | 12 | 0 | 27 | 100 |
| 前年度対比件数 | 0 | 3 | -4 | 3 | 1 | 0 | 0 | 1 | 0 | -3 | 0 | -3 | -7 | 0 | 0 | -4 | 1 | 7 | 2 | 17 | -11 | 3 |

※ この表に記載された数値は暫定値あり、確定値とは異なりますので、防犯対策上の目安としてください。

戸塚警察署管内の人身交通事故発生実態と特徴(概数)

令和7年1月1日から令和7年12月31日までの間

*交通事故発生概要

| 神奈川県下管内 | | |
|---------|-------------|-----|
| 件数 | 2025年 21324 | 579 |
| | 2024年 20750 | 515 |
| 増減 | 574 | 64 |
| 死者数 | 2025年 139 | 2 |
| | 2024年 109 | 2 |
| 増減 | 30 | |
| 負傷者数 | 2025年 24461 | 651 |
| | 2024年 24123 | 575 |
| 増減 | 338 | 76 |

*道路別事故発生件数

| 道路名 | 件数 | 増減 | 死者 |
|----------|-----|----|----|
| 国道1号 | 162 | 17 | |
| 横浜伊勢原 | 19 | 12 | 1 |
| 環状2号線 | 18 | -1 | |
| 環状3号線 | 12 | -3 | 1 |
| 環状4号線 | 33 | 5 | |
| 瀬谷 柏尾 | 16 | 11 | |
| 阿久和 鎌倉 | 7 | 2 | |
| 原宿 六浦 | 5 | 5 | |
| 大船停車場 矢部 | 11 | 4 | |
| 一般市道 | 249 | -2 | |
| その他 | 47 | 14 | |
| 合計 | 579 | 64 | 2 |

が増加したところ

◎戸塚警察署管内の人身交通事故の特徴

- 二輪車の関係する事故は 202件 発生した
これは前年比 +30件 で
発生件数全体の 34.9% にあたる
- 高齢者の関係する事故は 188件 発生した
これは前年比 +22件 で
発生件数全体の 32.5% にあたる
- 自転車の関係する事故は 97件 発生した
これは前年比 +8件 で
発生件数全体の 16.8% にあたる
- 国道1号での事故は 162件 発生した
これは前年比 +17件 で
発生件数全体の 28.0% にあたる



*月別事故発生状況

| 月 | 1月 | 2月 | 3月 | 4月 | 5月 | 6月 | 7月 | 8月 | 9月 | 10月 | 11月 | 12月 | 合計 |
|----|----------|-----|----|----|----|----|----|----|----|-----|-----|-----|-----|
| 件数 | 2025年 38 | 29 | 59 | 55 | 50 | 39 | 44 | 39 | 57 | 62 | 47 | 80 | 579 |
| 増減 | -5 | -22 | 10 | 4 | 10 | 2 | 7 | 9 | 20 | 17 | -2 | 14 | 64 |
| 死者 | 2025年 | | 1 | | | | 1 | | | | -1 | | 2 |
| 増減 | | | 1 | | | | | | | | | | |
| 傷者 | 2025年 40 | 38 | 66 | 59 | 56 | 46 | 48 | 45 | 64 | 67 | 53 | 69 | 651 |
| 増減 | -6 | -20 | 14 | 2 | 14 | -3 | 6 | 10 | 21 | 18 | 2 | 18 | 76 |

が増加したところ

*曜日別事故発生状況

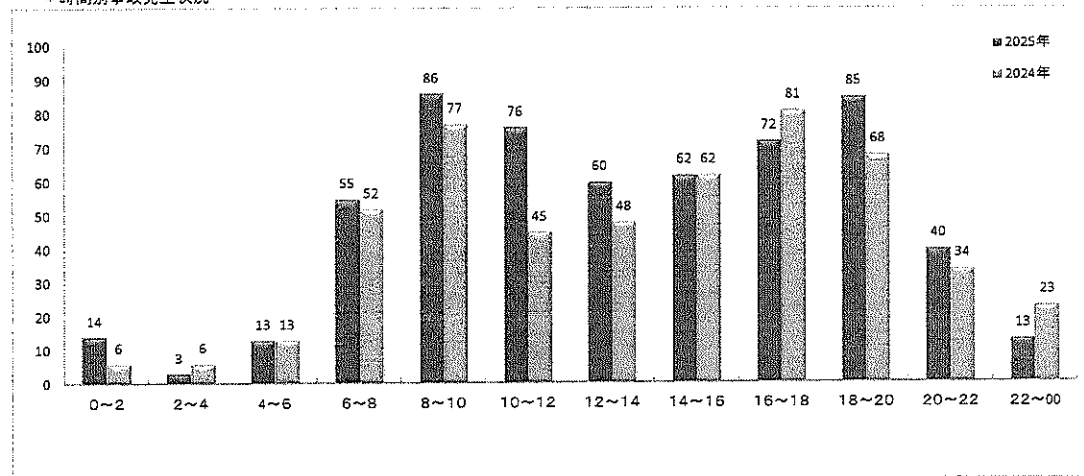
| 曜日 | 日 | 月 | 火 | 水 | 木 | 金 | 土 | 合計 |
|----|----|----|----|----|----|----|----|-----|
| 件数 | 59 | 86 | 89 | 83 | 79 | 94 | 89 | 579 |
| 増減 | 20 | 19 | 1 | -5 | 4 | 5 | 20 | 64 |

が増加したところ

*町名別事故発生状況

| 町名 | 件数 | 増減 | 死者 |
|------|-----|----|----|
| 秋葉町 | 4 | 2 | |
| 影取町 | 10 | | |
| 柏尾町 | 24 | 7 | |
| 上柏尾町 | 8 | 4 | |
| 上倉田町 | 16 | -3 | |
| 上品濃 | 1 | -1 | |
| 上矢部町 | 25 | -2 | |
| 川上町 | 18 | 7 | |
| 汲沢町 | 24 | | |
| 汲沢 | 21 | 7 | |
| 小雀町 | 7 | -9 | |
| 品濃町 | 41 | 3 | |
| 下倉田町 | 11 | -3 | |
| 戸塚町 | 116 | 27 | 2 |
| 鳥が丘 | 4 | -4 | |
| 名瀬町 | 30 | 19 | |
| 原宿 | 65 | 27 | |
| 俣野町 | 10 | 2 | |
| 東俣野町 | 13 | -8 | |
| 平戸町 | 31 | -3 | |
| 平戸 | 10 | -1 | |
| 深谷町 | 30 | -1 | |
| 舞岡町 | 13 | -4 | |
| 前田町 | 5 | | |
| 南舞岡 | 4 | 1 | |
| 矢部町 | 24 | 2 | |
| 吉田町 | 14 | -5 | |
| 合計 | 579 | 64 | 2 |

*時間別事故発生状況



*第1当事者の違反

| 違反項目 | 件数 | 割合 |
|----------|-----|--------|
| 前方不注意 | 87 | 15.0% |
| 左右安全不確認 | 87 | 15.0% |
| 後方安全不確認 | 49 | 8.5% |
| 一時不停止 | 4 | 0.7% |
| 信号無視 | 19 | 3.3% |
| ブレーキ操作不適 | 23 | 4.0% |
| ハンドル操作不適 | 11 | 1.9% |
| 優先通行妨害 | 18 | 3.1% |
| 動静不注意 | 61 | 10.5% |
| 速度超過 | | |
| 横断歩行者妨害 | 58 | 10.0% |
| その他 | 154 | 26.6% |
| 対象外 | 8 | 1.4% |
| 合計 | 579 | 100.0% |

前方不注意・左右安全不確認・後方安全不確認の違反で全体の

38.5%

を占めています！！

少しの注意で事故は防げます！



増減は、前年対比数です。

火災・救急状況（令和８年）

戸塚消防署（令和７年12月31日現在）

| 区分／年別 | | 戸塚区 | | |
|--------|----------|--------|--------|-------|
| | | 令和7年 | 令和6年 | 増△減 |
| 火災件数 | | 51 | 45 | 6 |
| 火災種別 | 建物 | 30 | 26 | 4 |
| | 林野 | | | 0 |
| | 車両 | 4 | 5 | △ 1 |
| | 船舶 | | | 0 |
| | 航空機 | | | 0 |
| | その他 | 17 | 14 | 3 |
| 損害程度 | 焼損床面積(㎡) | 106 | 345 | △ 239 |
| | 死者 | | 1 | △ 1 |
| | 負傷者 | 5 | 6 | △ 1 |
| 主な出火原因 | たばこ | 7 | 5 | 2 |
| | 電気機器 | 7 | 3 | 4 |
| | こんろ | 8 | 3 | 5 |
| | 放火(疑い含む) | 11 | 8 | 3 |
| | 配線器具 | 4 | 2 | 2 |
| | その他 | 14 | 24 | △ 10 |
| 救急出場件数 | | 18,065 | 18,821 | △ 756 |
| 救急種別 | 急病 | 12,136 | 12,913 | △ 777 |
| | 交通事故 | 645 | 622 | 23 |
| | 一般負傷 | 3,224 | 3,393 | △ 169 |
| | その他 | 2,060 | 1,893 | 167 |

| 区分／年別 | | 横浜市 | | |
|--------|----------|---------|---------|----------|
| | | 令和7年 | 令和6年 | 増△減 |
| 火災件数 | | 778 | 678 | 100 |
| 火災種別 | 建物 | 493 | 457 | 36 |
| | 林野 | | | 0 |
| | 車両 | 64 | 59 | 5 |
| | 船舶 | 2 | | 2 |
| | 航空機 | | | 0 |
| | その他 | 219 | 162 | 57 |
| 損害程度 | 焼損床面積(㎡) | 5,813 | 6,846 | △ 1,033 |
| | 死者 | 22 | 25 | △ 3 |
| | 負傷者 | 109 | 108 | 1 |
| 主な出火原因 | 放火(疑い含む) | 170 | 115 | 55 |
| | たばこ | 128 | 110 | 18 |
| | こんろ | 89 | 84 | 5 |
| | 電気機器 | 104 | 74 | 30 |
| | 配線器具 | 39 | 30 | 9 |
| | その他 | 248 | 265 | △ 17 |
| 救急出場件数 | | 245,321 | 256,481 | △ 11,160 |
| 救急種別 | 急病 | 170,054 | 180,499 | △ 10,445 |
| | 交通事故 | 9,031 | 9,345 | △ 314 |
| | 一般負傷 | 45,890 | 47,011 | △ 1,121 |
| | その他 | 20,346 | 19,626 | 720 |

※ 数値は速報のため、変更することがあります。

令和７年11～12月中の戸塚区内火災・救急状況

| 火 災 10 件 | | | 救急 3,122 件 | |
|----------|------|-----------------|------------|-------|
| 発生日 | 発生場所 | 概 要 | 種 別 | 件 数 |
| 11月3日 | 深谷町 | 路上の軽トラック若干焼損 | 急病 | 2,008 |
| 11月8日 | 舞岡町 | 駐車場のバス等若干焼損 | 交通事故 | 122 |
| 11月10日 | 深谷町 | 専用住宅のインターホン若干焼損 | 一般負傷 | 612 |
| 11月15日 | 品濃町 | 路上の軽自動車1台焼損 | その他 | 380 |
| 12月1日 | 原宿 | 公園の植栽等若干焼損 | | |
| 12月3日 | 戸塚町 | 河川敷の雑草若干焼損 | | |
| 12月16日 | 深谷町 | 公園の落葉若干焼損 | | |
| 12月22日 | 平戸町 | 専用住宅のバイク等焼損 | | |
| 12月22日 | 上矢部町 | 共同住宅の調理器具等焼損 | | |
| 12月24日 | 上矢部町 | 共同住宅の調理器具等焼損 | | |

連合町内会別火災発生状況 11～12 月

令和7年

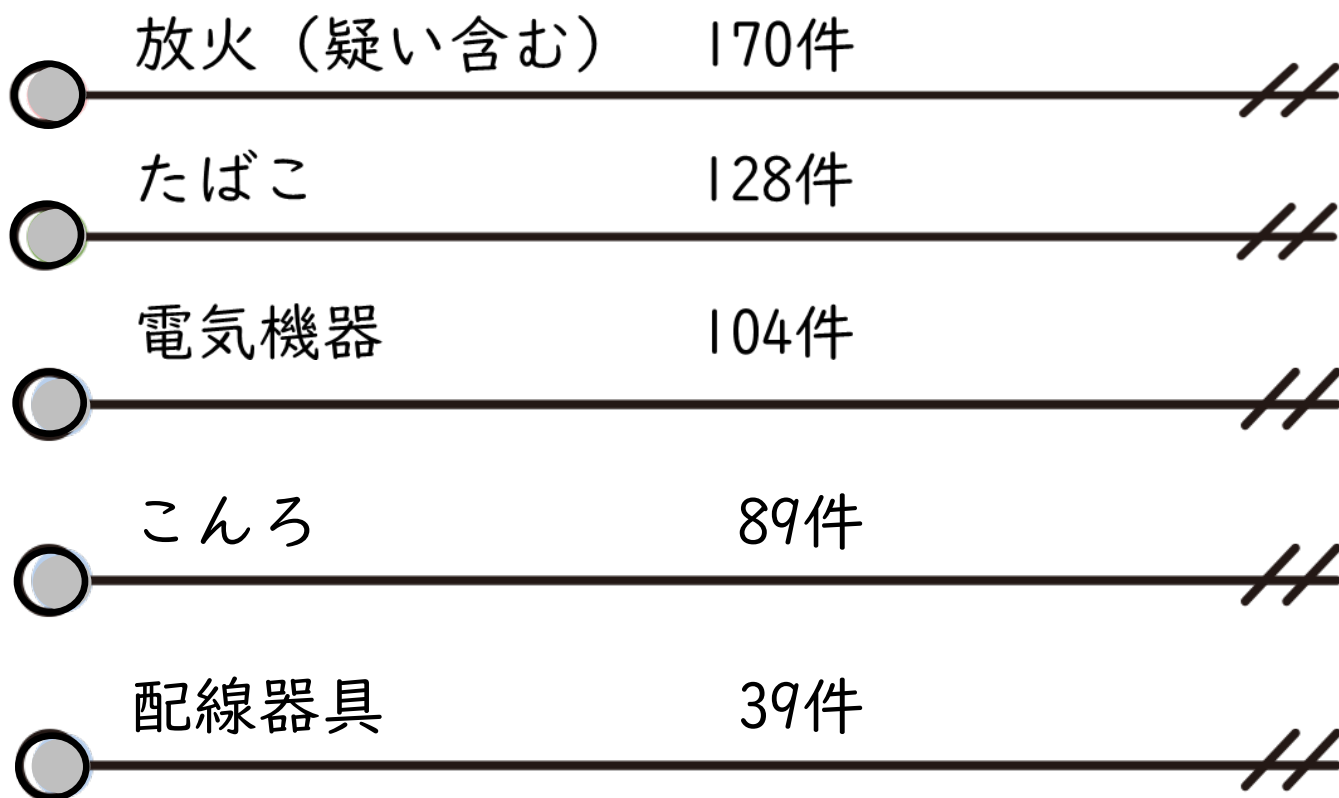
| 連合/年別 | 令和7年 | 令和6年 | 増△減 | 連合/年別 | 令和7年 | 令和6年 | 増△減 |
|--------|------|------|-----|---------|------|------|-----|
| 戸塚第一地区 | 4 | 3 | 1 | 平戸平和台地区 | 2 | 2 | 0 |
| 戸塚第二地区 | 1 | 2 | △ 1 | 上矢部地区 | 6 | 1 | 5 |
| 戸塚第三地区 | 0 | 1 | △ 1 | 名瀬地区 | 1 | 2 | △ 1 |
| 踊場地区 | 1 | 0 | 1 | 大正地区 | 17 | 8 | 9 |
| 北汲沢地区 | 0 | 1 | △ 1 | 汲沢地区 | 0 | 0 | 0 |
| 舞岡地区 | 5 | 2 | 3 | 上倉田地区 | 2 | 2 | 0 |
| 川上地区 | 1 | 3 | △ 2 | 下倉田地区 | 2 | 2 | 0 |
| 柏尾地区 | 2 | 3 | △ 1 | 吉田矢部地区 | 1 | 3 | △ 2 |
| 東戸塚地区 | 3 | 3 | 0 | その他 | 0 | 5 | △ 5 |
| 平戸地区 | 3 | 2 | 1 | 合計 | 51 | 45 | 6 |

戸塚消防署からのお知らせ

空気が乾燥して火災が起きやすい季節です。
暖房器具やコンセント周りの確認、住宅用火災
警報器の点検をお願いします。

令和7年の主な出火原因

※全火災778件中



※数値は速報値であり、確定値ではありません。

令和7年度10月分・11月分戸塚区家庭系ごみ量実績（速報値）について

○燃やすごみ

・燃やすごみの量は、令和6年度の同月比で10月は1.9%の減少、11月は4.4%の減少でした。

○プラスチック資源 ※令和6年度のプラスチック製容器包装の量との比較

・プラスチック資源の量は、令和6年度の同月比で10月は0.5%の増加、11月分は5.6%の減少でした。

【10月分】

| | 燃やすごみ | | プラスチック資源 |
|-----------|---------------|--------------|------------|
| | 量 (ton) | 原単位 (g/人・日) | 量 (ton) |
| 令和7年度10月分 | 2,915.6 | 333.8 | 361.2 |
| 前年度差 | △57.6 (△1.9%) | △5.8 (△1.7%) | 1.9 (0.5%) |
| 令和6年度10月分 | 2,973.2 | 339.6 | 359.4 |

【11月分】

| | 燃やすごみ | | プラスチック資源 |
|-----------|----------------|---------------|---------------|
| | 量 (ton) | 原単位 (g/人・日) | 量 (ton) |
| 令和7年度11月分 | 3,043.0 | 359.6 | 330.6 |
| 前年度差 | △139.1 (△4.4%) | △16.0 (△4.3%) | △19.6 (△5.6%) |
| 令和6年度11月分 | 3,182.1 | 375.62 | 350.2 |

【4月分から11月分の累計】

| | 燃やすごみ | | プラスチック資源 |
|---------|-----------------|---------------|--------------|
| | 量 (ton) | 原単位 (g/人・日) | 量 (ton) |
| 令和7年度累計 | 24,361.3 | 354.3 | 2,831.0 |
| 前年度差 | △968.5 (△3.80%) | △13.2 (△3.6%) | 150.1 (5.6%) |
| 令和6年度累計 | 25,329.9 | 367.5 | 2,680.9 |

令和7年12月1日から

リチウムイオン電池等の収集を開始しました！！

全国の廃棄物処理施設やごみ収集車において、リチウムイオン電池等を原因とする火災が多く発生しています。

これを受けて、横浜市では令和7年12月1日からリチウムイオン電池等の分別収集を開始しました。

【出せるもの】

- ・小型充電式電池（モバイルバッテリーや電動自転車のバッテリーなど、充電して繰り返し使用できるもの）

※リチウムイオン電池以外の、ニカド電池・ニッケル水素電池等も対象です。

- ・乾電池
- ・コイン電池
- ・ボタン電池

※ 詳しくは裏面を御覧ください

令和7年12月1日から

詳細はこちら▶



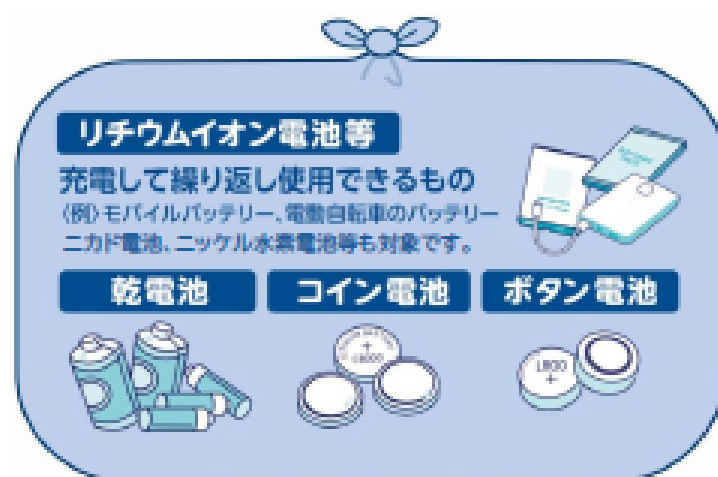
リチウムイオン電池等の 収集を開始しました！！

出せるもの・出し方




週2回の「燃やすごみ」の日に、「電池類」として**一つの袋で**お出してください。

※可能な限り電池を使い切り、テープ等で端子部を**絶縁してください**。

※バッテリーの取り外せない小型家電は、同じ日に**別の袋で**お出してください。



集積場所には出さないで！！

- ・ **膨張・破損したもの、ポータブル電源** 
- ・ 自動車用・オートバイ用のバッテリー 
- ・ 一番長い辺が、金属製品で30cm以上のもの、それ以外で50cm以上のもの（粗大ごみで出してください。） 

→ **資源循環局の収集事務所にお持ちこみください。**

回収時間 月曜日から土曜日の9:00～16:00

※11:30～13:30は避けてください

