

各自治会町内会 会長 様

社会福祉法人
横浜市栄区社会福祉協議会
事務局長 田中 孝秀

栄区フードパントリーおよびフードドライブの これまでの歩み&今後について【情報提供】

1 趣旨

“食を通じた地域のつながりづくり”を目的として生活にお困りの方を対象とした第10回フードパントリー及びフードドライブを実施いたしましたので報告します。

地域住民の皆さまへの周知等にご協力いただきありがとうございました。

これをもちまして、これまでの形でのフードパントリー事業は終了致します。

それに伴い、本事業のこれまでの歩みと今後についてリーフレットを作成いたしました。

2 お願いしたいこと

【区連長】ご承知おきください。

【地区連長】ご承知おきください。

3 内容（別紙リーフレット参照）

第10回栄区フードパントリー報告書と併せまして、「栄区フードパントリーおよびフードドライブのこれまでの歩み&今後について」のリーフレットを作成いたしました。

フードパントリー事業で築いた連携体制を更に強化すべく、今後とも「食を通じたつながりづくり」のためのあたたかいご支援、ご協力のほど、何卒よろしくお願い申し上げます。

社会福祉法人 横浜市栄区社会福祉協議会 担当 平野・安田 電話 045-894-8521/FAX 045-892-8974 メール office@sakaeku-shakyo.jp
--



社会福祉法人
横浜市栄区社会福祉協議会

食べ物を通じてあたたかな繋がりを...

SAKAE | FOOD
PANTRY | FOOD
DRIVE

これまでの歩み&今後について



明日の誰かの笑顔のために
“SAKAE”で育む
お互いさまの「ありがとう」

社会福祉法人
横浜市栄区社会福祉協議会

START

FOOD PANTRY

R3

第1回

●コロナ禍において失業や収入減で困る方々の実態が生活福祉資金や区社協が行う食支援で浮き彫りになった。

- ・相談支援へのつなぎ
- ・孤立防止
- ・社会福祉施設の連携

食を通じた
見守り・支えあいの
仕組みづくり！

成果

●生活困窮世帯への食支援としての実績

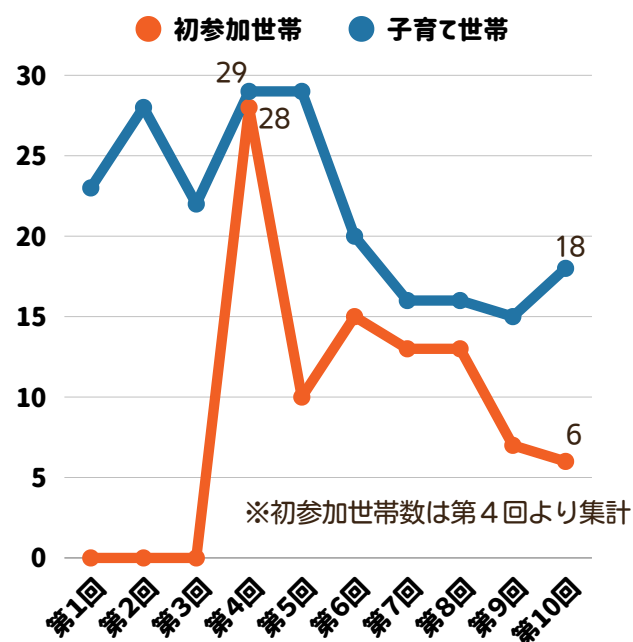
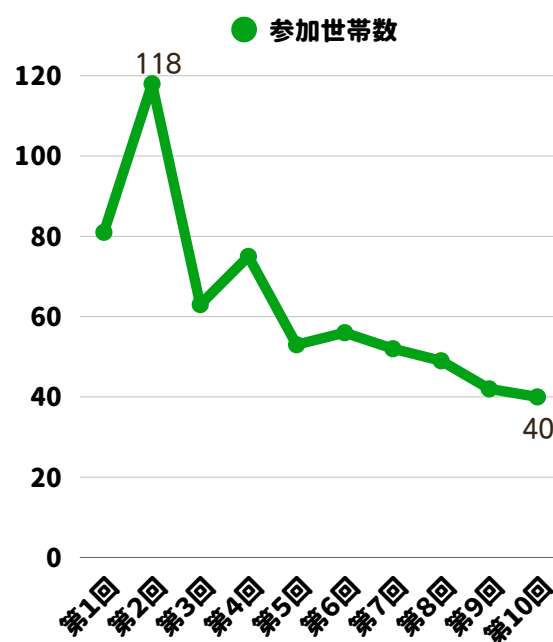
累計589世帯がフードパントリーに参加しており、延べでは200世帯を超える世帯が参加したと推計できる。これにより、いわゆる「食支援」としての役割を果たしてきた。

●相談支援へのつなぎ

食支援を行うなかで相談ブースを設け、ケアプラザや行政職員との相談時間を作った。食支援をきっかけとした生活相談につなぐ機能を果たすことができた。

●社会福祉施設等関係機関との連携

フードドライブにおいて、地域住民、施設、企業の協力が定着し、支えあいの仕組みづくりにつながった。



フードパントリー＆フードドライブ「これまでの歩み＆今後について」

R4

第3回

第4回

R5

第5回

第6回

R6

第7回

第8回

今後について

●生活困窮者向けの食支援の継続

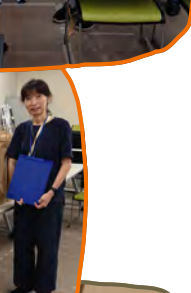
区社協窓口において、困窮者支援としての食支援は継続実施

●地域でのパントリーを通じたつながりづくり

参加地域のばらつき解消や孤立防止の役割を果たすため、各地域での既存のイベントにおける簡易的なフードパントリーについて検討したい。

「食」でつながる
新たな絆

開催場所まで
少し遠いな...



第10回栄区フードパントリー報告書



開催日:令和7年12月6日(土)10:00~12:00

食品をお渡しできた世帯 52世帯 内訳:当日参加数:40世帯 50人(子ども 20名)

民生委員・主任児童委員等によるお届け 12世帯

開催趣旨

「食」を通じた見守り・支えあいの仕組みづくりとして、令和3年度より年2回フードパントリーを開催してきました。栄区社協での相談の中で、生活困窮者世帯は頼れる家族・友人がおらず孤立してしまっている現状も浮き彫りになっている一方で、各種相談機関とのつながりが希薄という世帯からの参加は少数にとどまっています。事業開始から5年が経つ中で、共催先である区内7地区社協と検討を行った結果、第10回栄区フードパントリーを最後とし、見守り・支えあいの仕組みづくりを継続検討していくための足掛かりを目的として開催しました。

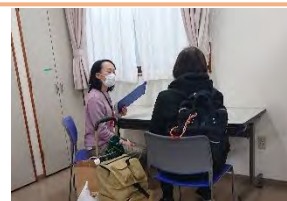
当日の様子



相談コーナーでは

申込時に確認させていただいた「困りごと」について相談ができるよう相談コーナーを設置。

区社協と専門職(区役所・地域ケアプラザ)の方々にご協力いただき、「困りごと」や「不安なこと」などの話をじっくり伺うことができました。その後の支援へつなぐきっかけとなりました。



参加者の声

地域のかかわりが大切だなと思いました。



待合室で高齢の方や小さなお子様の姿にお会いして、この機会に助けられた者の一人として、力づけられた気持ちになりました。



利用させていただき地域の方々とのつながりを感じました。



最後とのことですが、別の形で利用させていただけたらと思っています。

提供した食料品等について

フードパントリーでお渡しした食料品等は、全て寄付でいただいたものです。

開催にあたり、区内高齢者支援施設・障害者支援施設・地域ケアプラザでは、住民の方々が食品を寄付できるよう「フードドライブ」の受付窓口になっていただきました。

区内の様々な団体・施設・企業の皆さまの気持ちがかもった寄付品に感謝いたします。ご協力、ありがとうございました。

今回ご寄付いただいた皆様（敬省略・順不同）

総数 1,941点

総重量 約405.6kg

野菜・おもちゃ・日用品等は除く

栄区社協高齢者支援分科会（栄区内高齢者支援施設）

ライフコートさかえ ケアポート・田谷 上郷苑 クロスハート栄・横浜
田谷の里 ケアポート・田谷リハビリポート横浜 湘南グリーン介護老人保健施設 上郷
クロスハート野七里・栄 リハビリポート横浜 陽のあたる丘 MISONO

栄区社協障害者支援分科会（栄区内障害者支援施設）

SELP・杜 サポートセンター径 さかえ福祉活動ホーム リエゾン笠間
栄区生活支援センター

本郷中央連合町内会自治会

公田ハイツ自治会

本郷中央地区社会福祉協議会

本郷中央地区民生委員児童委員協議会

本郷第三地区民生委員児童委員協議会

上郷西地区民生委員児童委員協議会

大船ルーテル保育園

JA横浜本郷支店野菜部

トコモドリふれあい広場（東急建設株式会社）

JA 横浜「ハマツ子」直売所本郷店出荷者さま

キオクシア株式会社

生活協同組合ユーコープ

野天湯元 湯快爽快たや

栄区内 7 地域ケアプラザ

栄区役所・横浜市資源循環局栄事務所・栄区社協へ個別に寄付をいただいた皆さま

ライフコートさかえのみなさまには、寄付物品の回収にもご協力いただきました



前々日準備(Life Academy の皆さま)10名

前日準備(地区社協の皆さま)14名

に、寄付物品の計量や仕分けをしていただきました

「食」を通して、皆さんの手から生きるためのエールが届けられていると思います。